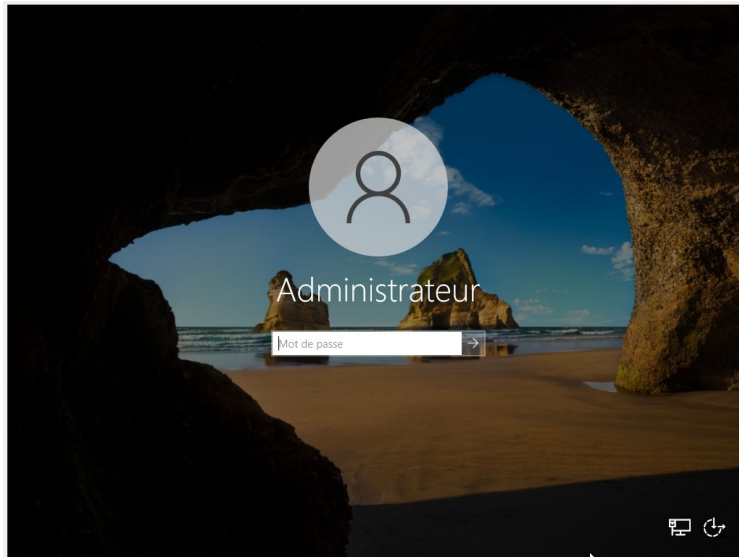


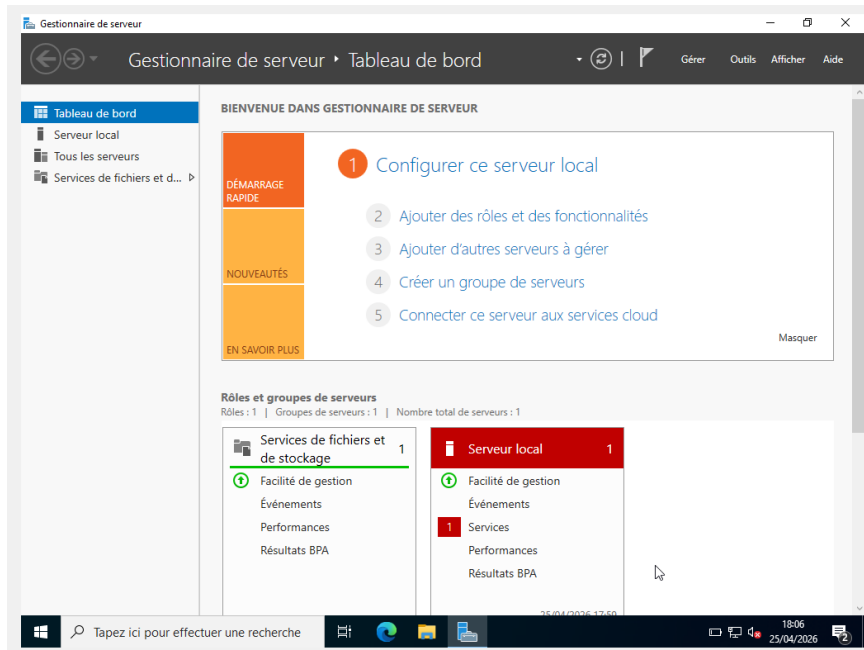
Avant d'installer le moindre rôle, il faut se connecter avec le compte Administrateur local généré lors de l'installation de Windows Server pour configurer l'identité de base de la machine.



**Actions :**

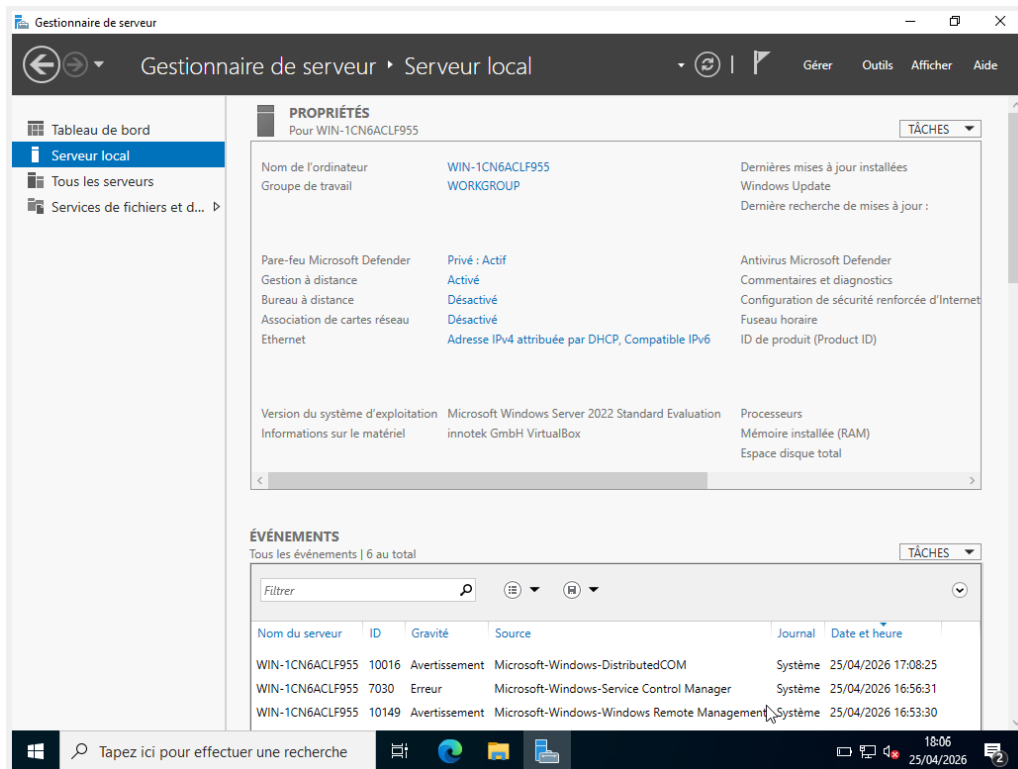
1. Démarrer la machine virtuelle.
2. Envoyer la commande **Ctrl + Alt + Suppr** (menu VirtualBox).
3. Sélectionner le compte **Administrateur** et saisir le mot de passe.

Le Gestionnaire de serveur est la console centrale de Windows. L'onglet "Serveur local" regroupe tous les paramètres d'identité (nom, réseau, pare-feu) qui doivent être modifiés avant toute promotion AD.



## Actions :

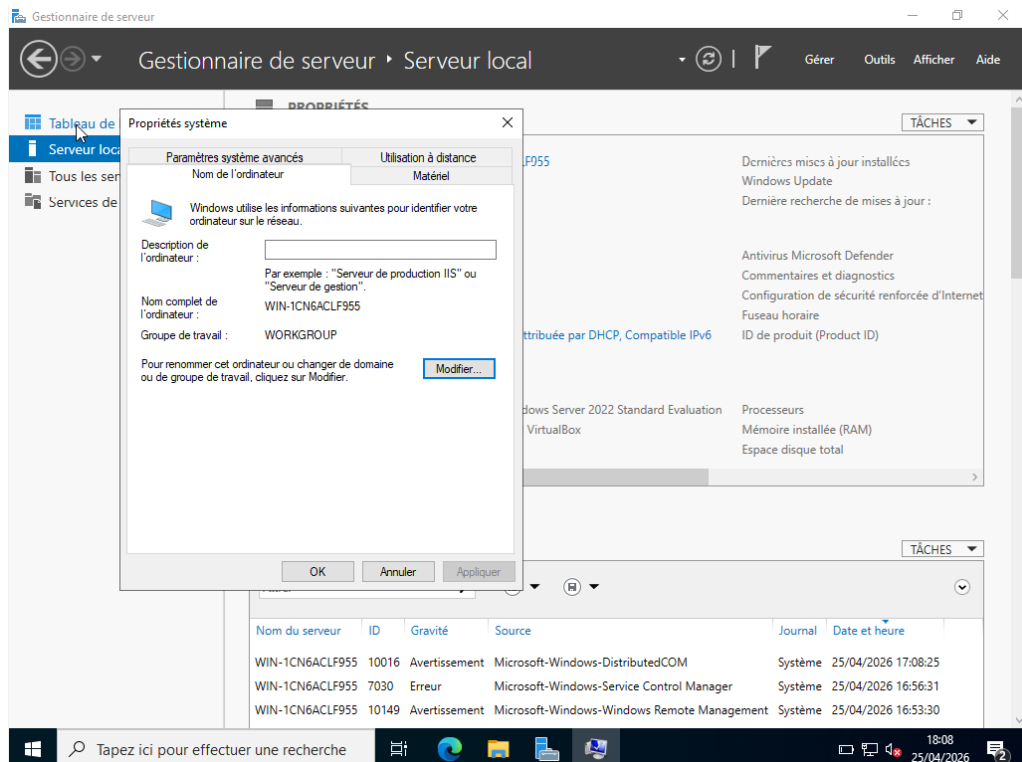
1. Attendre l'ouverture automatique du **Gestionnaire de serveur**.
2. Dans le menu de gauche, cliquer sur l'onglet **Serveur local**.



## Actions :

1. Repérer la ligne **Nom de l'ordinateur**.
2. Cliquer sur le nom en bleu (ex: *WIN-1CN6ACLF955*) pour ouvrir les propriétés.

L'interface des propriétés système permet de modifier le nom NetBIOS de la machine. Cette étape est obligatoire avant de créer le domaine galaxy-swiss.com.

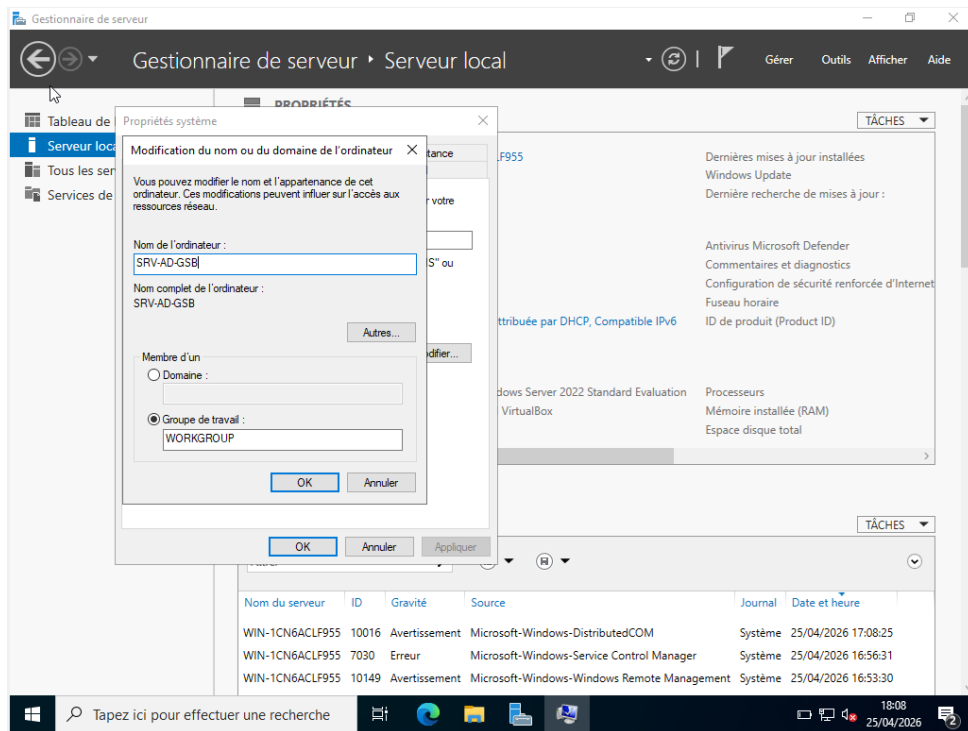


## Actions :

1. Dans la fenêtre *Propriétés système*, vérifier que l'onglet **Nom de l'ordinateur** est sélectionné.
2. Cliquer sur le bouton **Modifier...** situé en bas.

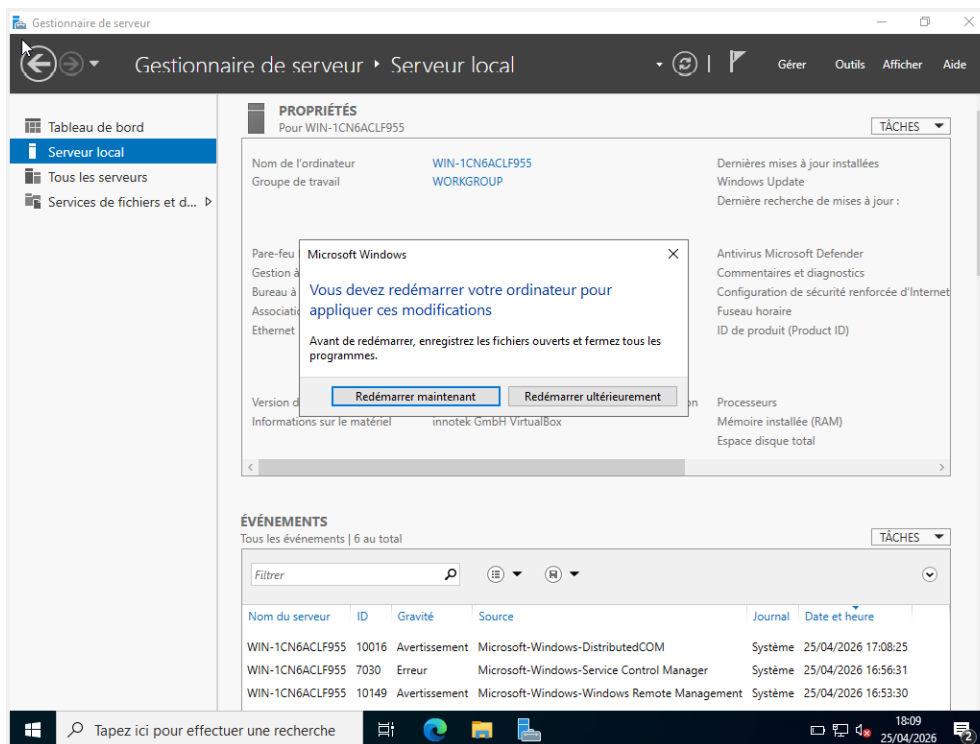
Le nom choisi respecte la charte de nommage de l'entreprise pour une identification rapide sur le réseau : SRV (Serveur) - AD (Active Directory) - GSB (Nom de l'entreprise).

Le nom choisi respecte la charte de nommage de l'entreprise pour une identification rapide sur le réseau : SRV (Serveur) - AD (Active Directory) - GSB (Nom de l'entreprise).



### Actions :

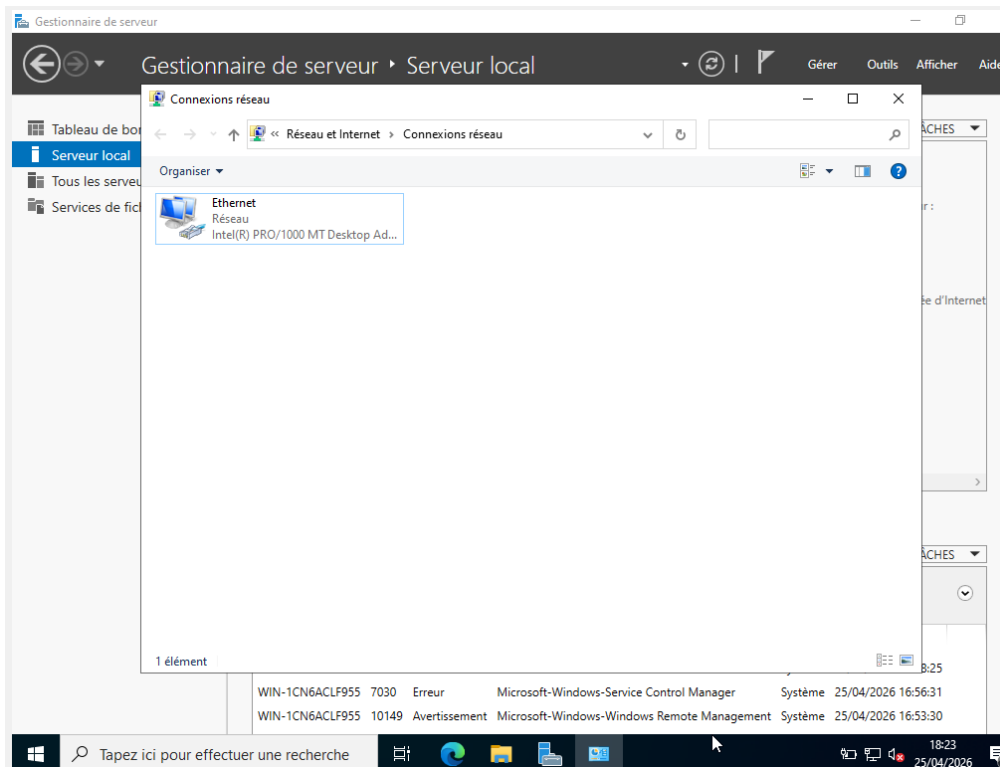
1. Effacer l'ancien nom.
2. Saisir le nouveau nom : **SRV-AD-GSB**.
3. Laisser coché **Groupe de travail (WORKGROUP)**.
4. Cliquer sur **OK**.



## Actions :

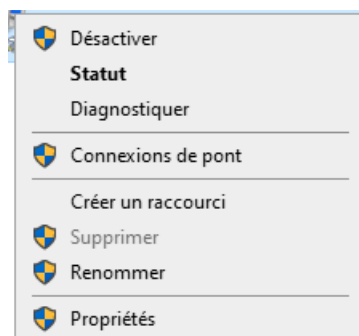
1. Cliquer sur **OK** sur la fenêtre d'avertissement.
2. Cliquer sur la fenêtre de confirmation, puis choisir **Redémarrer maintenant**.

Un serveur d'infrastructure (et particulièrement un serveur DNS/AD) doit obligatoirement posséder une adresse IP fixe pour être joignable en permanence par les machines clientes du réseau.



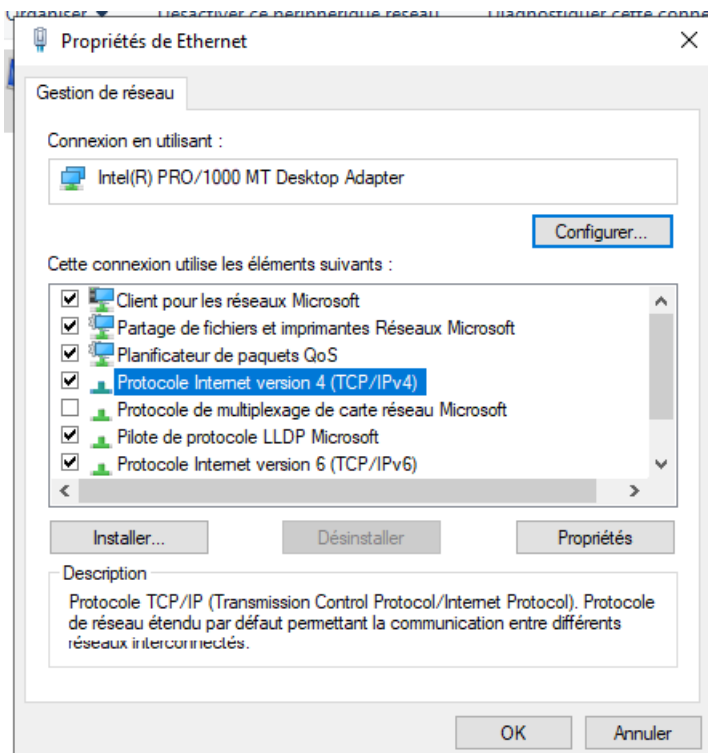
### Actions :

1. Après le redémarrage, retourner dans **Gestionnaire de serveur > Serveur local**.
2. Sur la ligne **Ethernet**, cliquer sur le lien bleu (*Adresse IPv4 attribuée par DHCP...*).



## Actions :

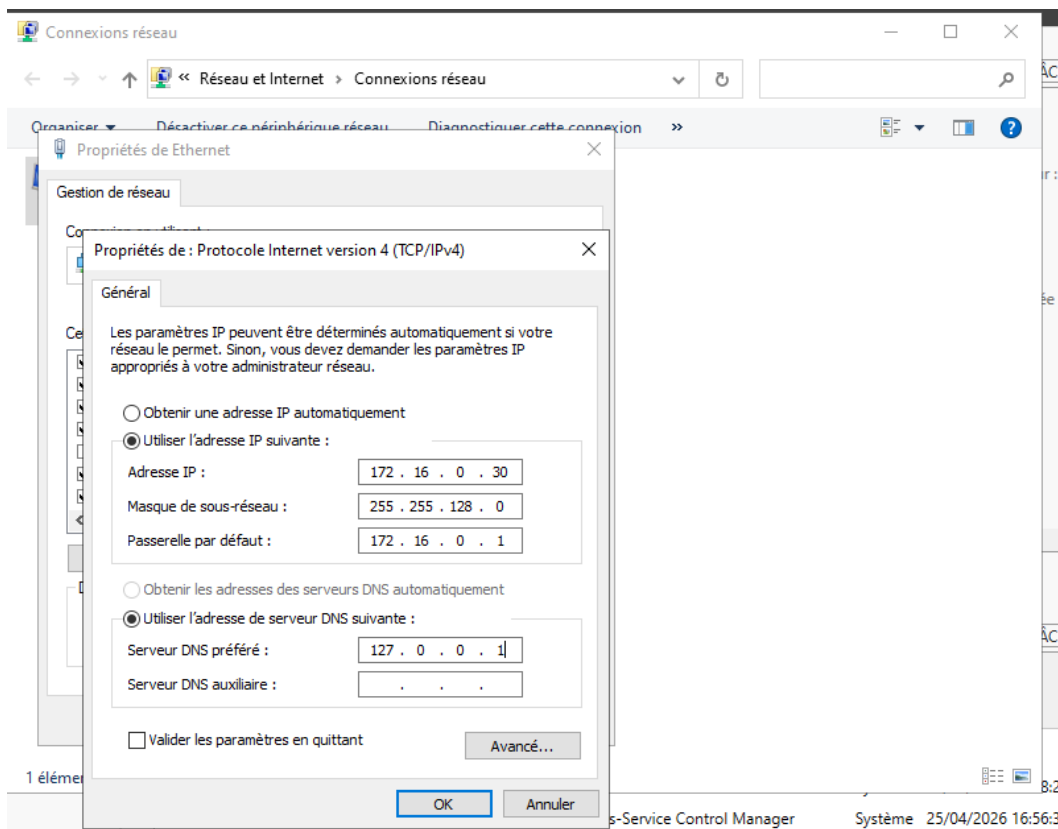
1. Dans la fenêtre *Connexions réseau*, faire un **Clic-droit** sur la carte **Ethernet**.
2. Sélectionner **Propriétés** (Nécessite les droits administrateur).



## Actions :

1. Dans la liste des éléments, sélectionner la ligne **Protocole Internet version 4 (TCP/IPv4)**.
2. Cliquer sur le bouton **Propriétés** (ou faire un double-clic sur la ligne).

Le serveur est placé sur l'adresse 172.16.0.30. Étant donné qu'il hébergera le rôle DNS principal pour le réseau, l'adresse de son serveur DNS préféré pointe vers lui-même, via son adresse de boucle locale (127.0.0.1).



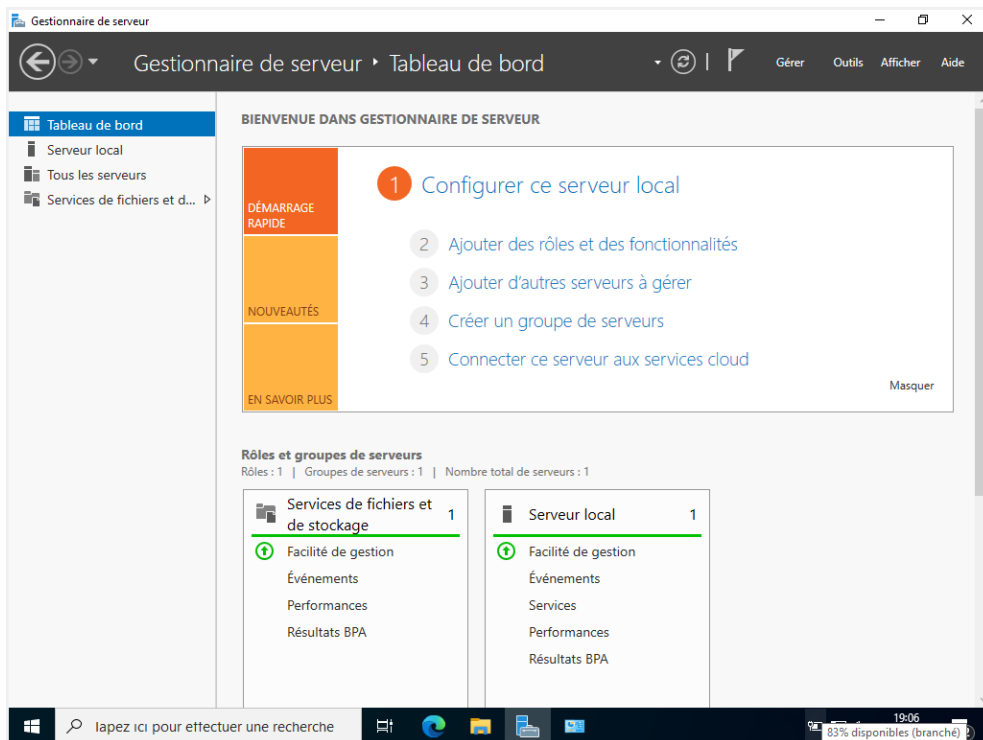
## Actions :

1. Cocher la case **Utiliser l'adresse IP suivante**.
2. Adresse IP : **172.16.0.30**
3. Masque de sous-réseau : **255.255.128.0** (*Vérifier ce masque atypique selon le cahier des charges*).
4. Passerelle par défaut : **172.16.0.1**
5. Serveur DNS préféré : **127.0.0.1**
6. Cliquer sur **OK** pour valider.

## 7. Redémarrer le serveur puis revenir sur le gestionnaire

### Partie 2: Installation du rôle Active Directory (AD DS)

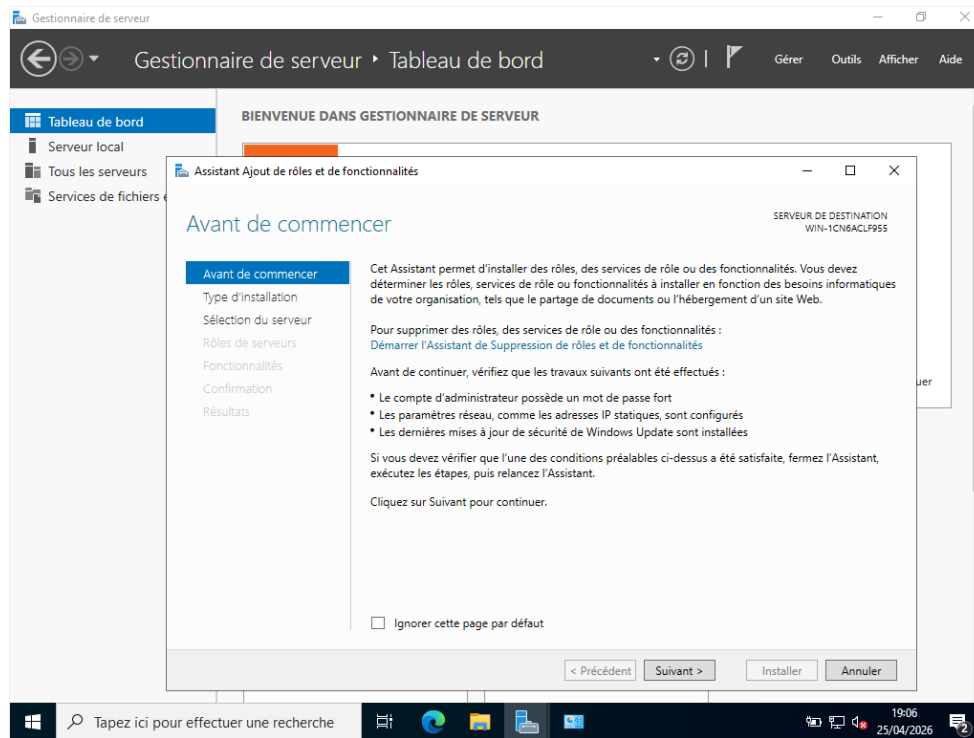
Maintenant que l'infrastructure réseau de base (Nom et IP) est prête, il faut utiliser la console d'administration centrale de Windows Server pour ajouter les briques logicielles (rôles) nécessaires à notre architecture.



#### Actions :

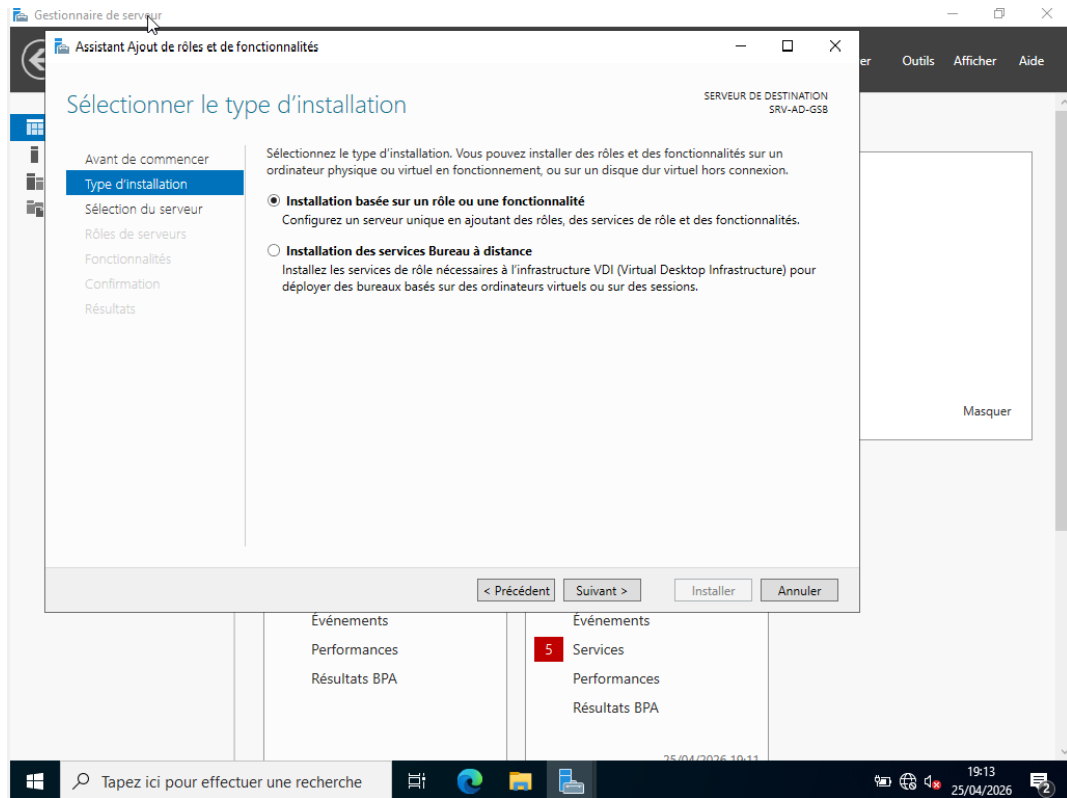
1. Sur le tableau de bord, cliquer sur **Ajouter des rôles et des fonctionnalités** (Lien n°2 au centre). (Alternative : Menu "Gérer" en haut à droite > "Ajouter des rôles...").

### Partie 2 : Installation du rôle Active Directory (AD DS)



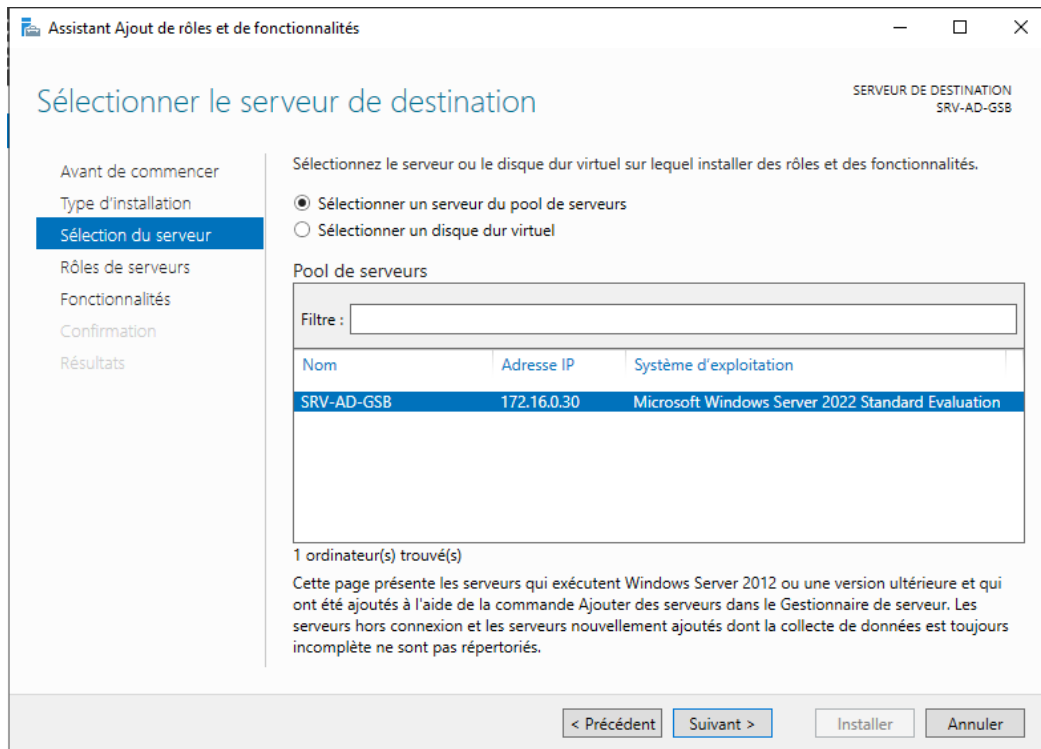
## Actions :

1. Lire les recommandations.
2. Cliquer sur **Suivant**.



## Actions :

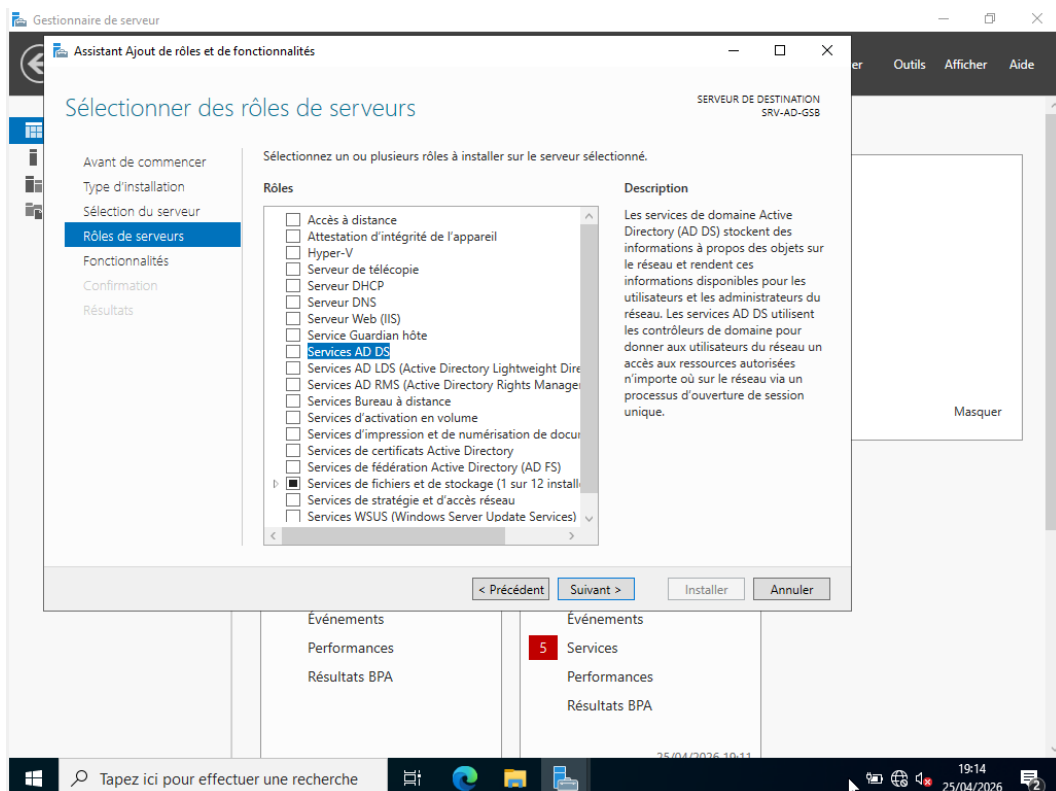
1. Laisser coché **Installation basée sur un rôle ou une fonctionnalité**.
2. Cliquer sur **Suivant**.



### Actions :

1. Vérifier que **Sélectionner un serveur du pool de serveurs** est coché.
2. Cliquer sur la ligne **SRV-AD-GSB**.
3. Cliquer sur **Suivant**.

Cocher le rôle Active Directory déclenche automatiquement l'ajout des outils d'administration RSAT (comme la console "Utilisateurs et ordinateurs AD" ou le module PowerShell). Sans ces outils, le serveur ferait tourner l'annuaire mais nous ne pourrions pas le gérer.

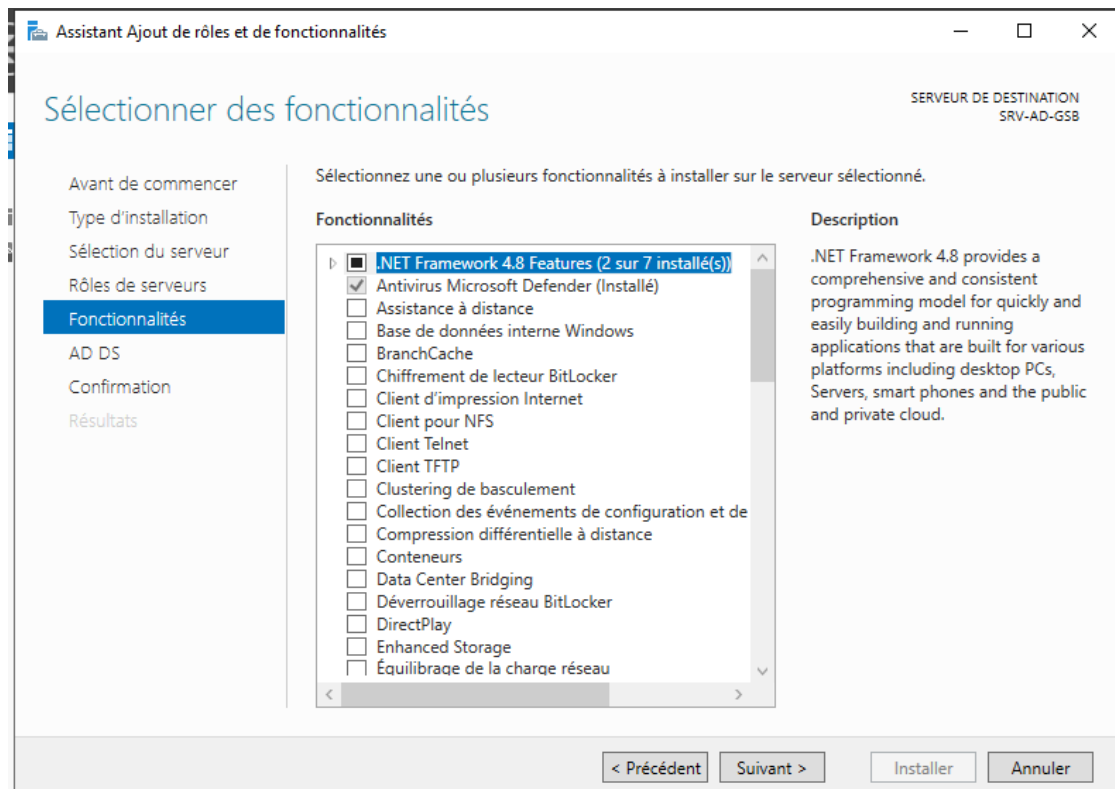


## Actions :

1. Dans la liste, cocher la case **Services AD DS**.
2. Une fenêtre pop-up s'ouvre : laisser la case cochée et cliquer sur le bouton **Ajouter des fonctionnalités**.

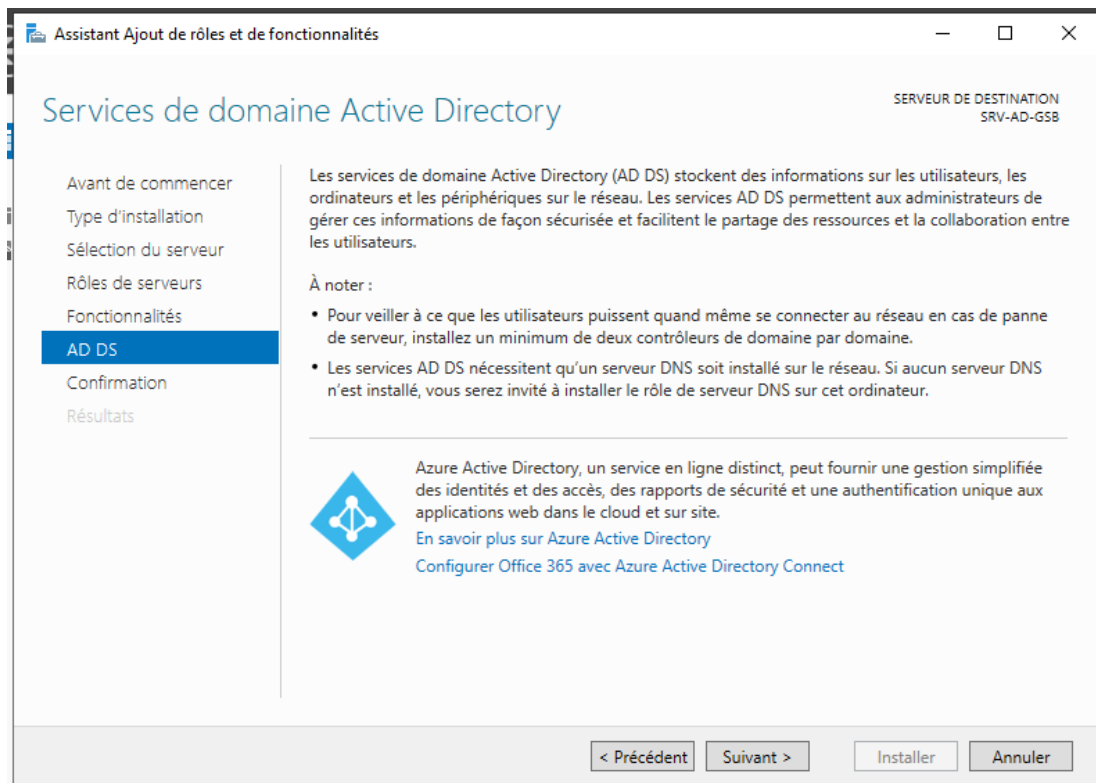
Confirmation de la prise en compte du rôle principal. Le rôle DNS n'est pas coché manuellement ici, car le système nous proposera de l'installer automatiquement lors de la promotion du domaine.

3. Vérifier que la case **Services AD DS** est maintenant bien cochée.
4. Cliquer sur **Suivant**.



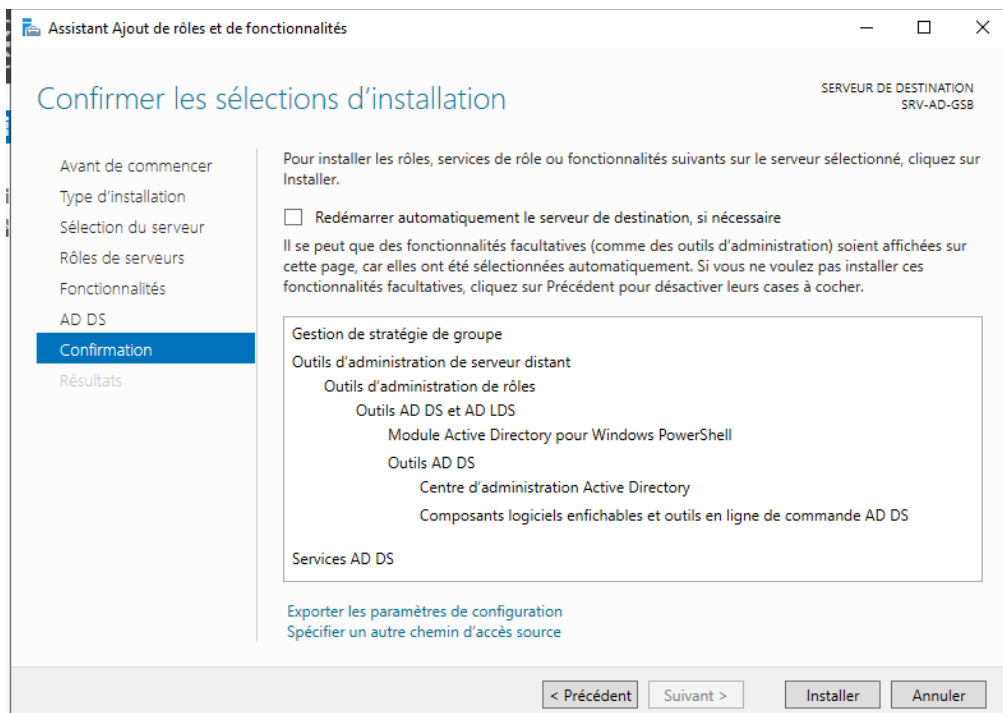
## Actions :

1. Ne rien modifier (laisser les paramètres par défaut).
2. Cliquer sur **Suivant**.



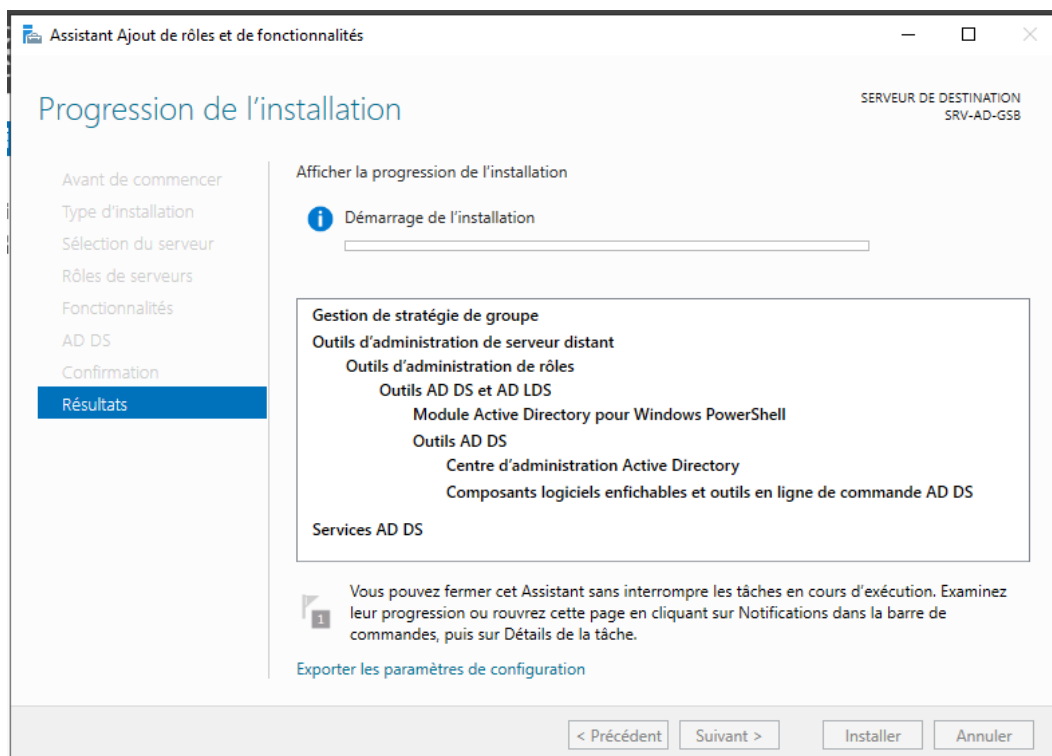
## Actions :

1. Cliquer sur **Suivant**.



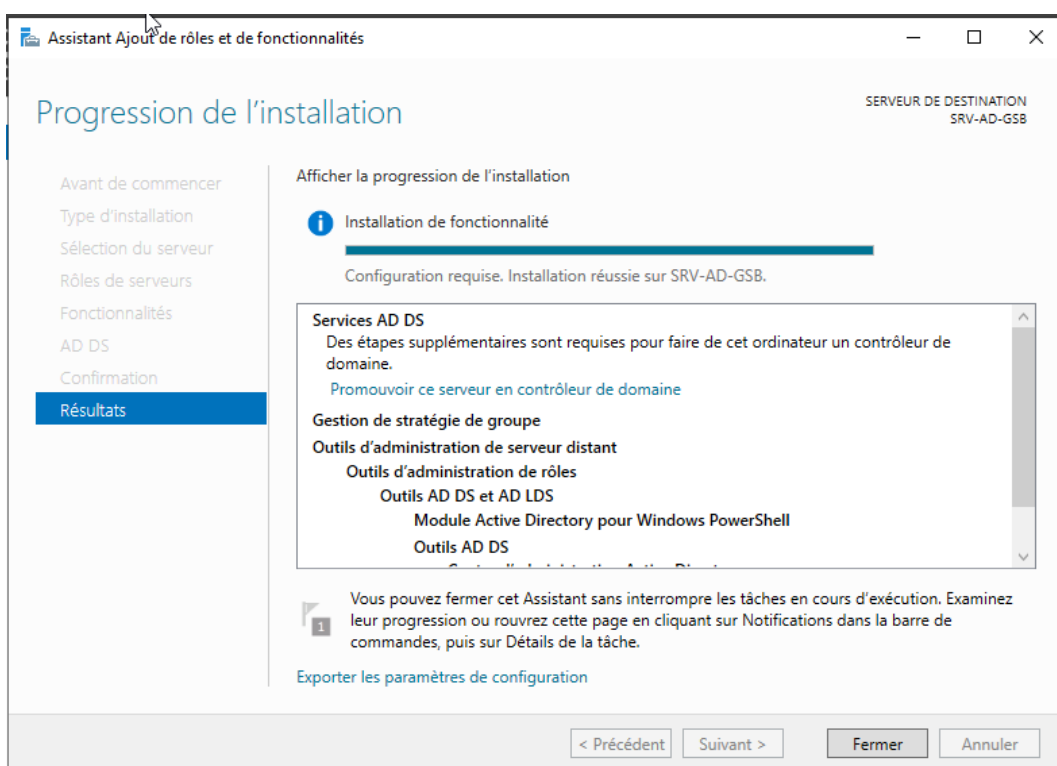
## Actions :

1. Ne pas cocher la case de redémarrage.
2. Cliquer sur **Installer**.



## Actions :

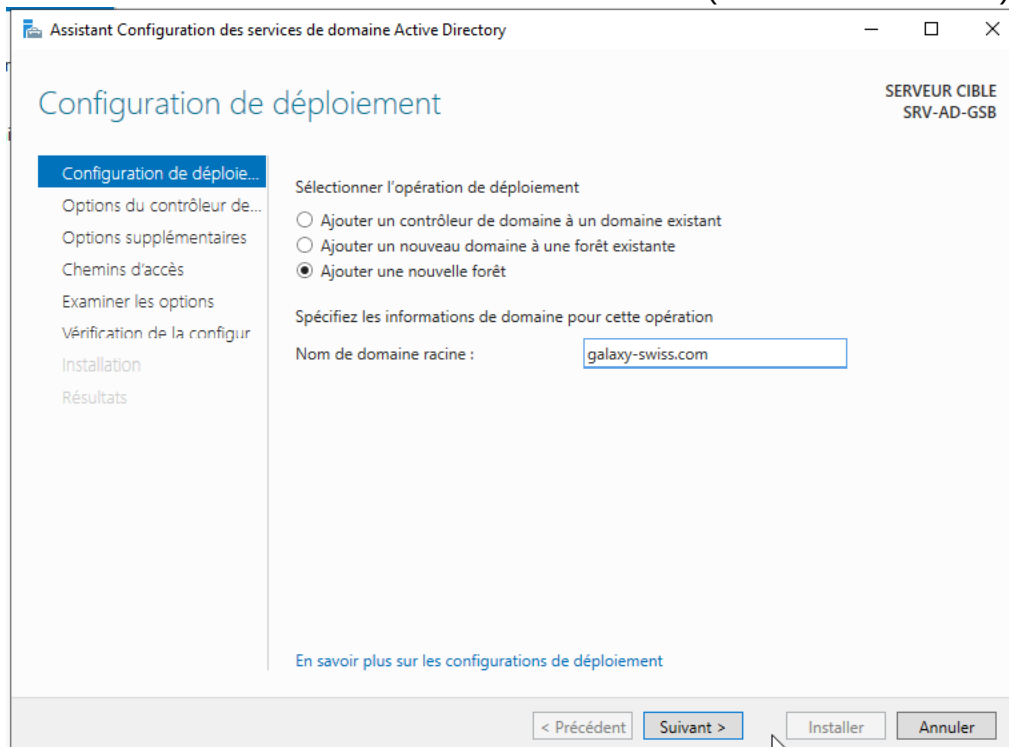
1. Patienter durant l'installation des fonctionnalités.



### Actions :

1. À la fin du chargement, cliquer sur le lien bleu : **Promouvoir ce serveur en contrôleur de domaine.**

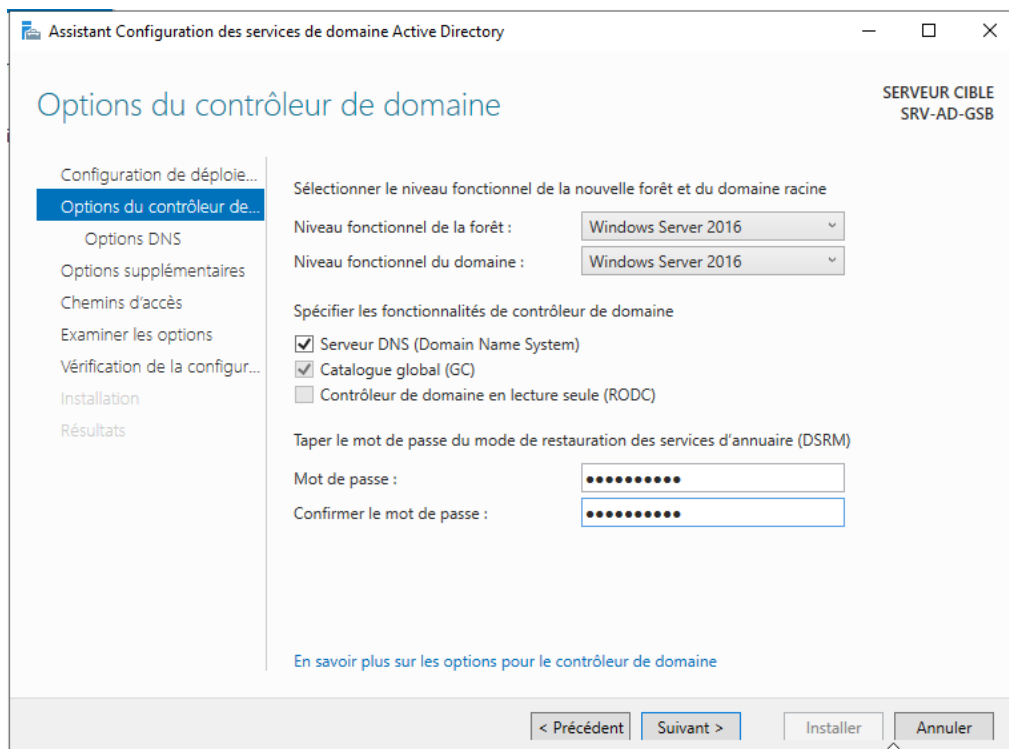
## Partie 3 : Promotion du serveur en Contrôleur de Domaine (Création de la Forêt)



### Actions :

1. Cocher l'option **Ajouter une nouvelle forêt**.
2. Dans le champ *Nom de domaine racine*, saisir : **galaxy-swiss.com**.
3. Cliquer sur **Suivant**.

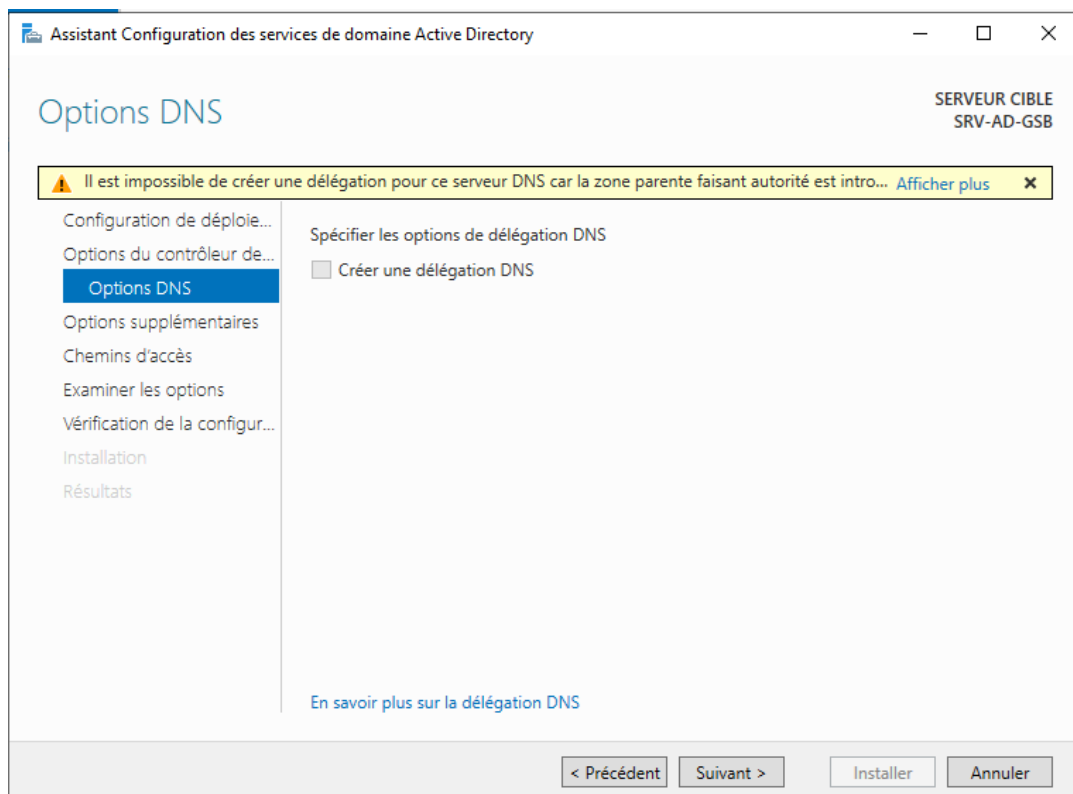
Le serveur s'auto-désigne comme serveur DNS et Catalogue Global. Le mot de passe DSRM (Directory Services Restore Mode) est vital : c'est la seule clé de secours qui permettrait de réparer l'annuaire si la base de données venait à crasher complètement.



## Actions :

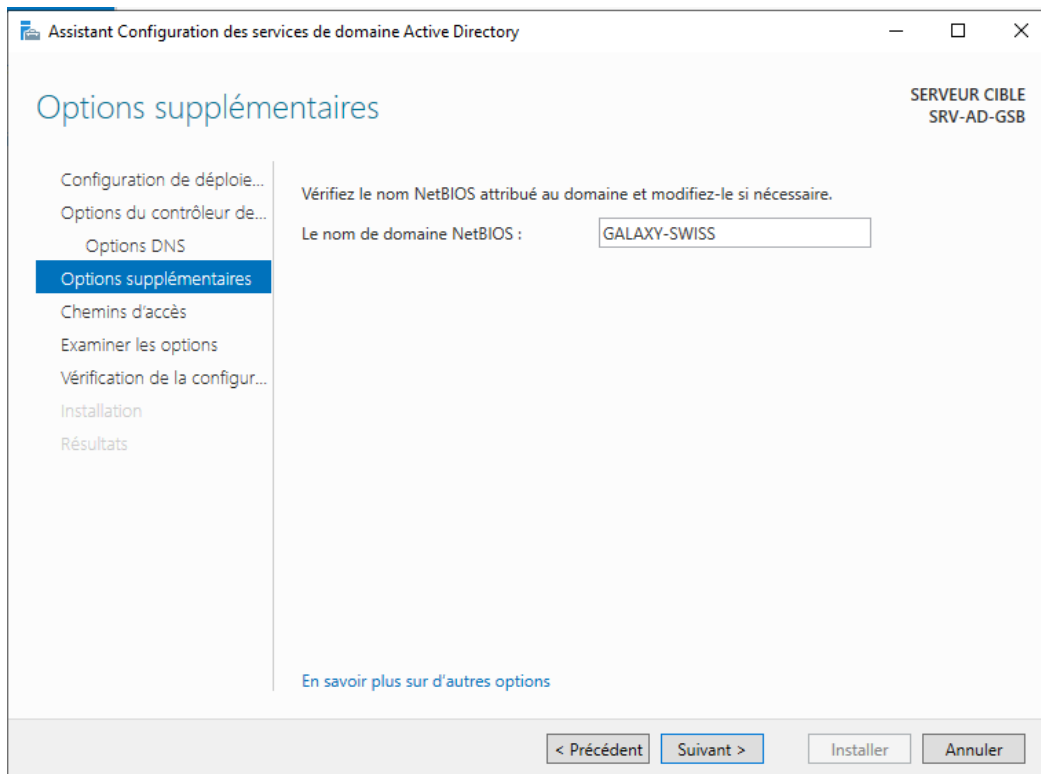
1. Laisser les cases **Serveur DNS** et **Catalogue global (GC)** cochées.
2. Saisir un mot de passe complexe dans les deux champs **Mot de passe DSRM**.
3. Cliquer sur **Suivant**.

L'assistant affiche un avertissement jaune concernant la délégation DNS. C'est un comportement parfaitement normal : nous créons un domaine local .com qui n'est pas enregistré sur les serveurs DNS d'Internet. Cette alerte peut être ignorée en toute sécurité.



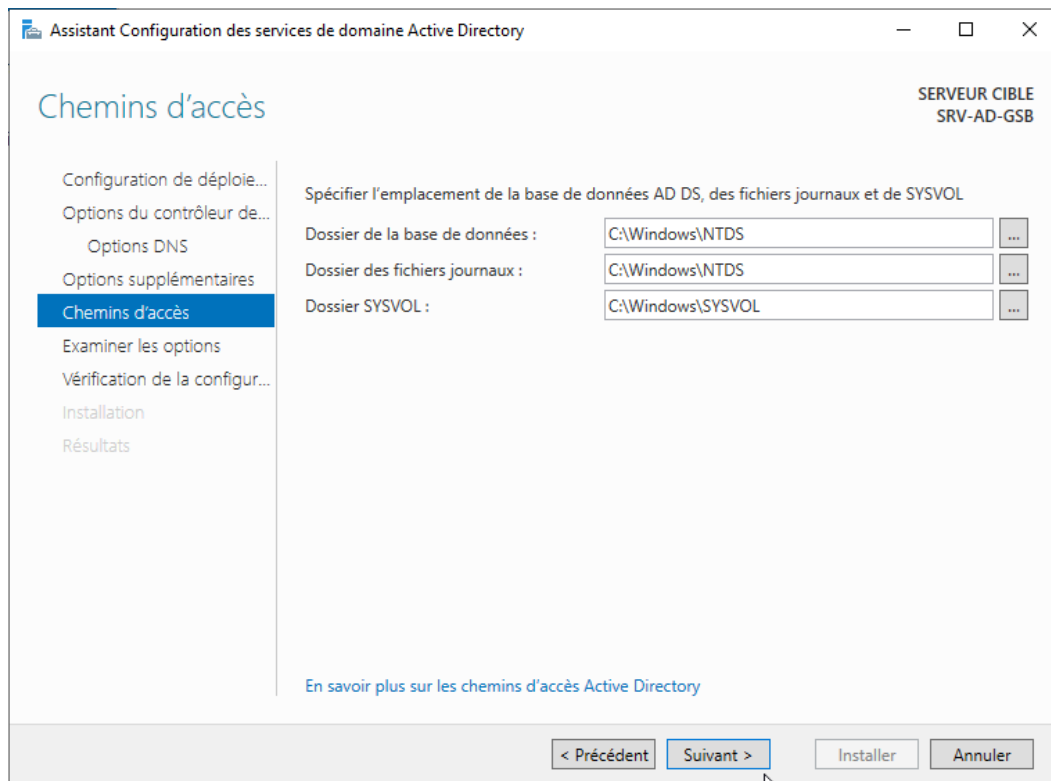
### Actions :

1. Ignorer l'avertissement jaune.
2. Laisser la case décochée et cliquer sur **Suivant**.



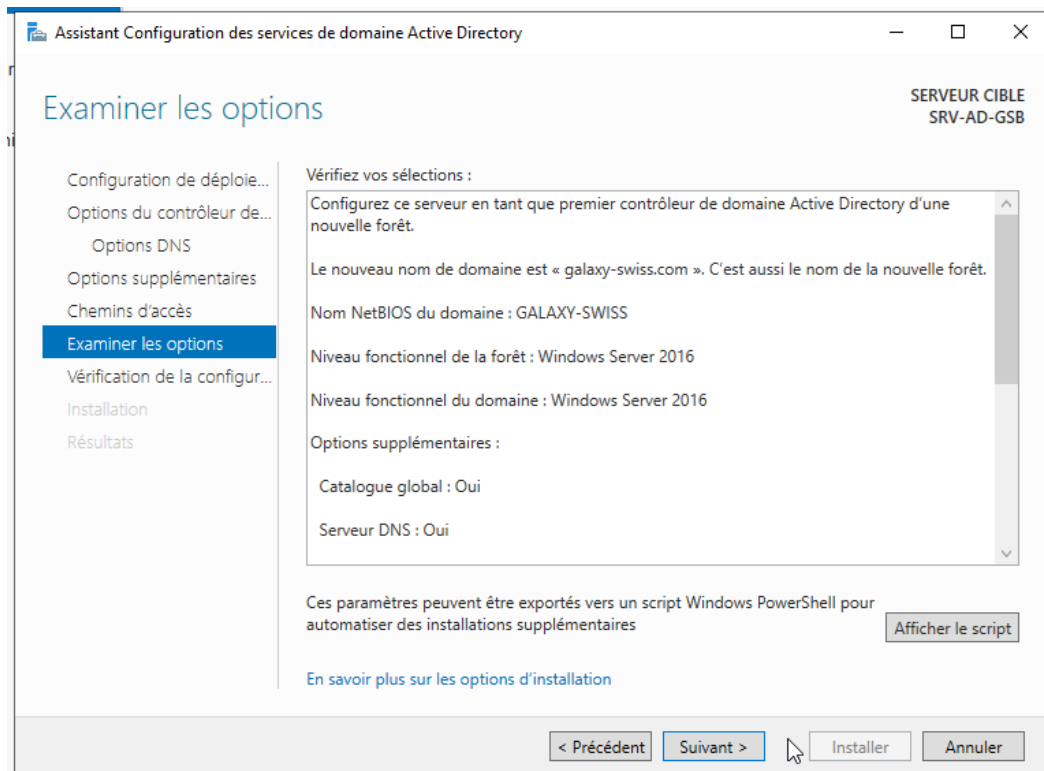
**Actions :**

1. Vérifier que le nom proposé est bien **GALAXY-SWISS**.
2. Cliquer sur **Suivant**.



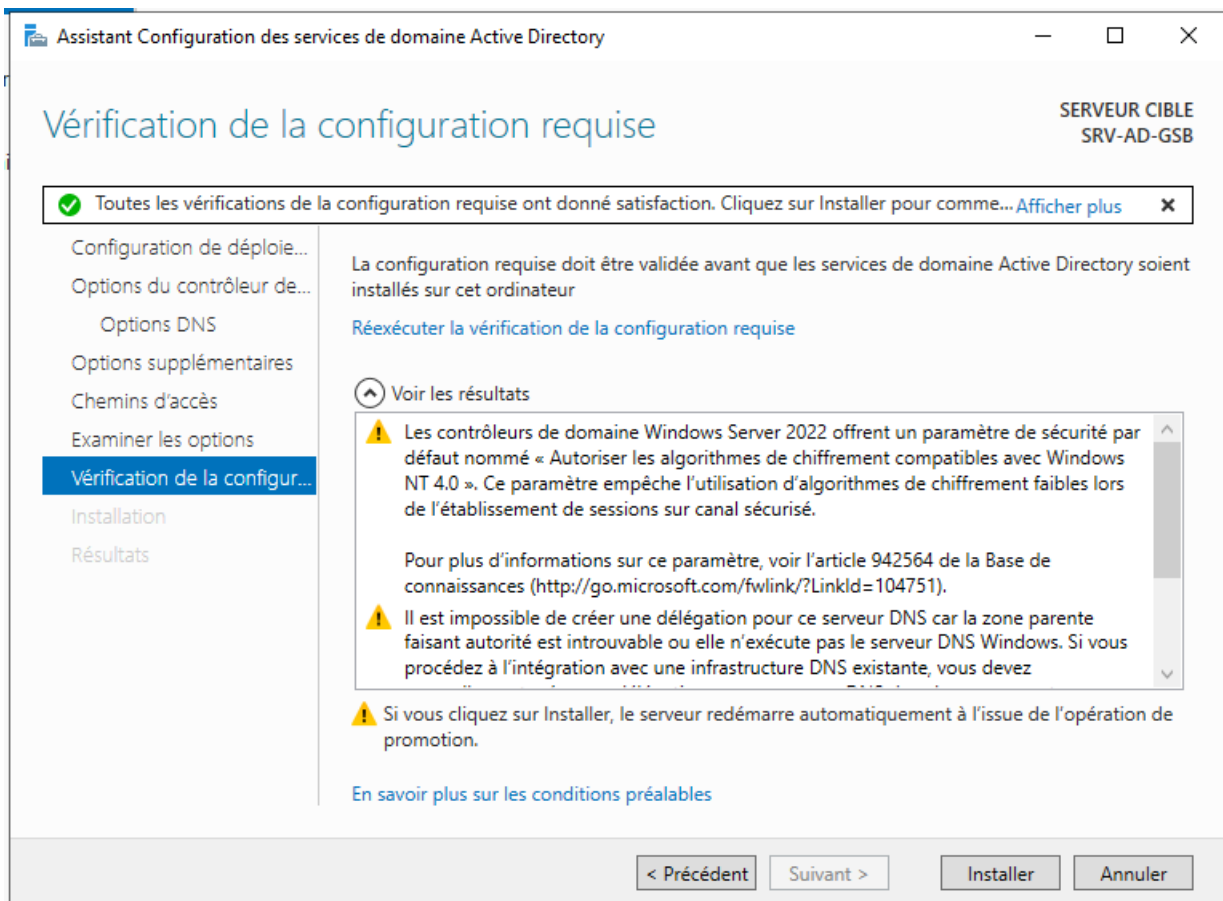
## Actions :

1. Laisser les trois chemins par défaut (C:\Windows\NTDS et C:\Windows\SYSVOL).
2. Cliquer sur **Suivant**.



### Actions :

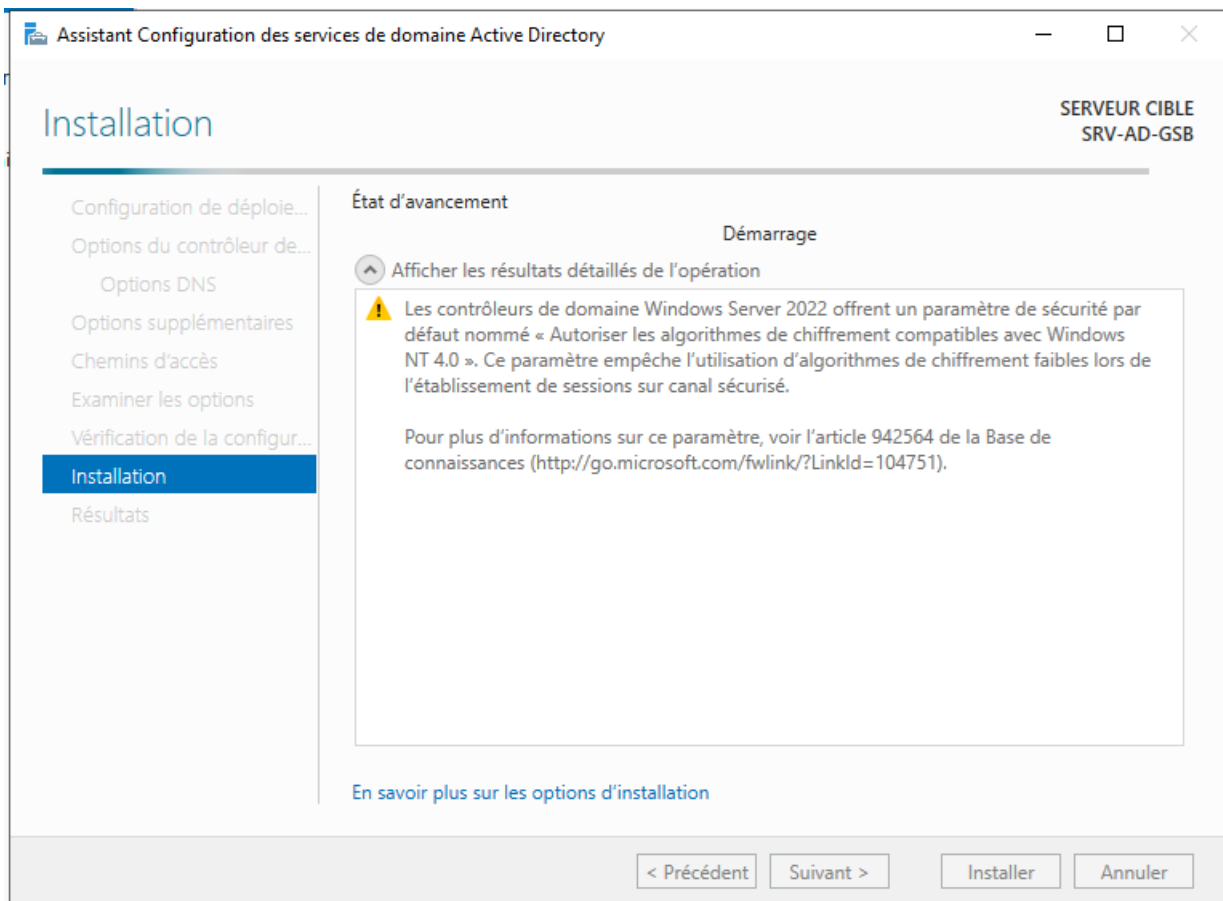
1. Vérifier que les paramètres correspondent bien à nos saisies.
2. Cliquer sur **Suivant**.



## Actions :

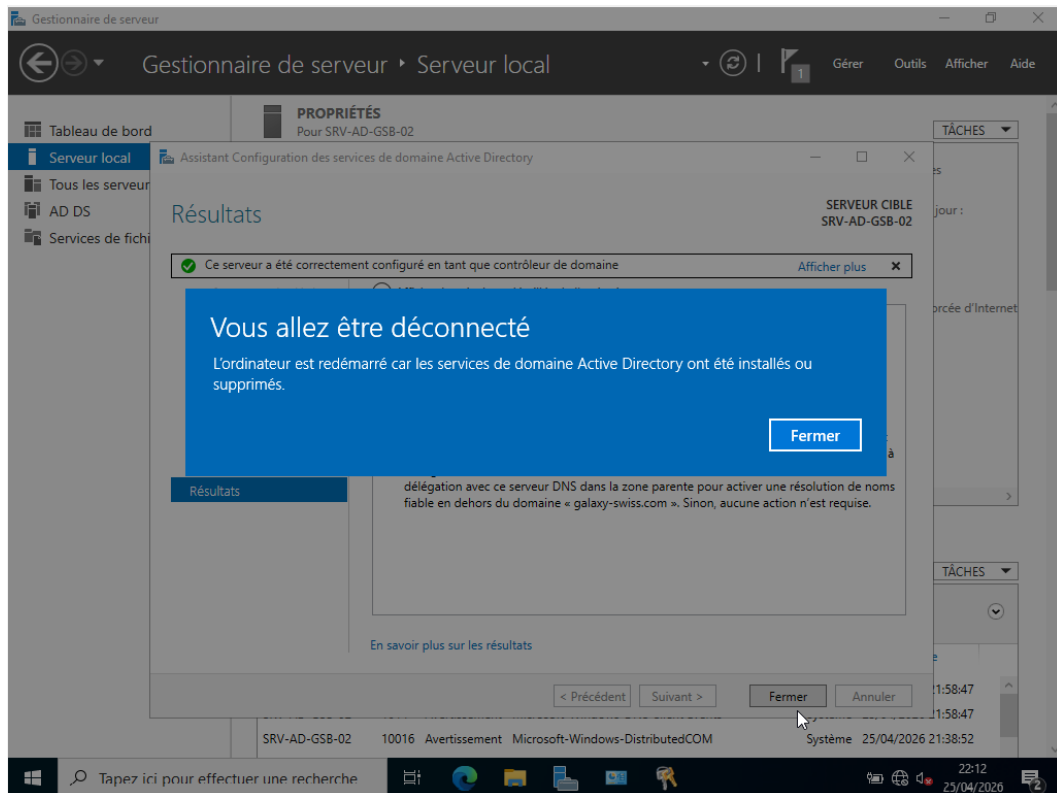
1. Vérifier la présence de la coche verte : *"Toutes les vérifications de la configuration requise ont donné satisfaction"*.
2. Cliquer sur **Installer**.

*Si un bouclier rouge apparaît à la place du vert, la promotion est bloquée. Retourner vérifier que l'adresse IP statique est bien configurée ou que le compte utilisé est bien "Administrateur".*



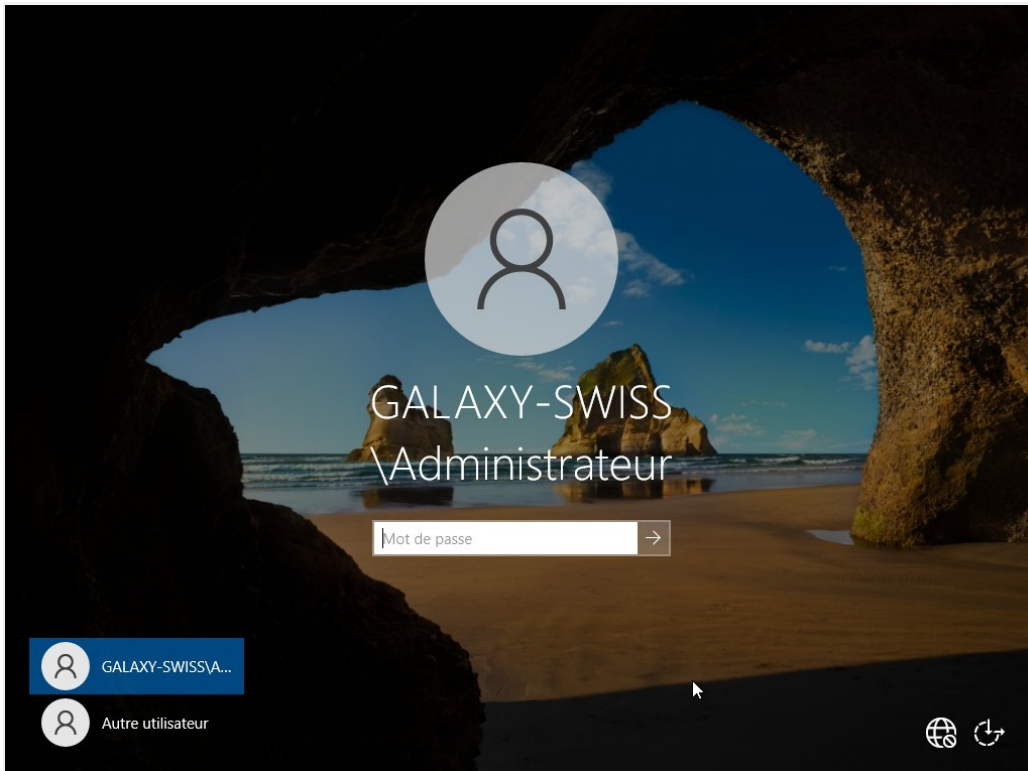
## Actions :

1. Patienter durant l'application de la configuration.
2. Ne fermer aucune fenêtre.



## Actions :

1. Cliquer sur **Fermer** sur le pop-up bleu.
2. Laisser le serveur redémarrer automatiquement.

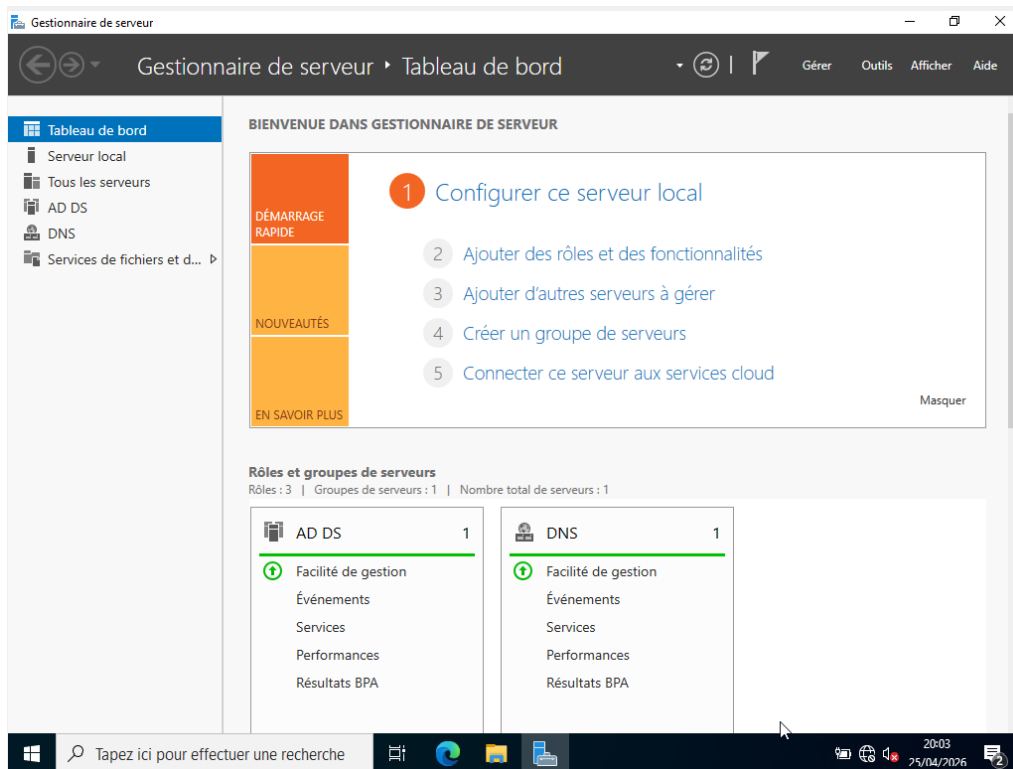


### Actions :

1. Envoyer **Ctrl + Alt + Suppr.**
2. Vérifier la présence de **GALAXY-SWISS\Administrateur.**
3. Saisir le mot de passe administrateur.

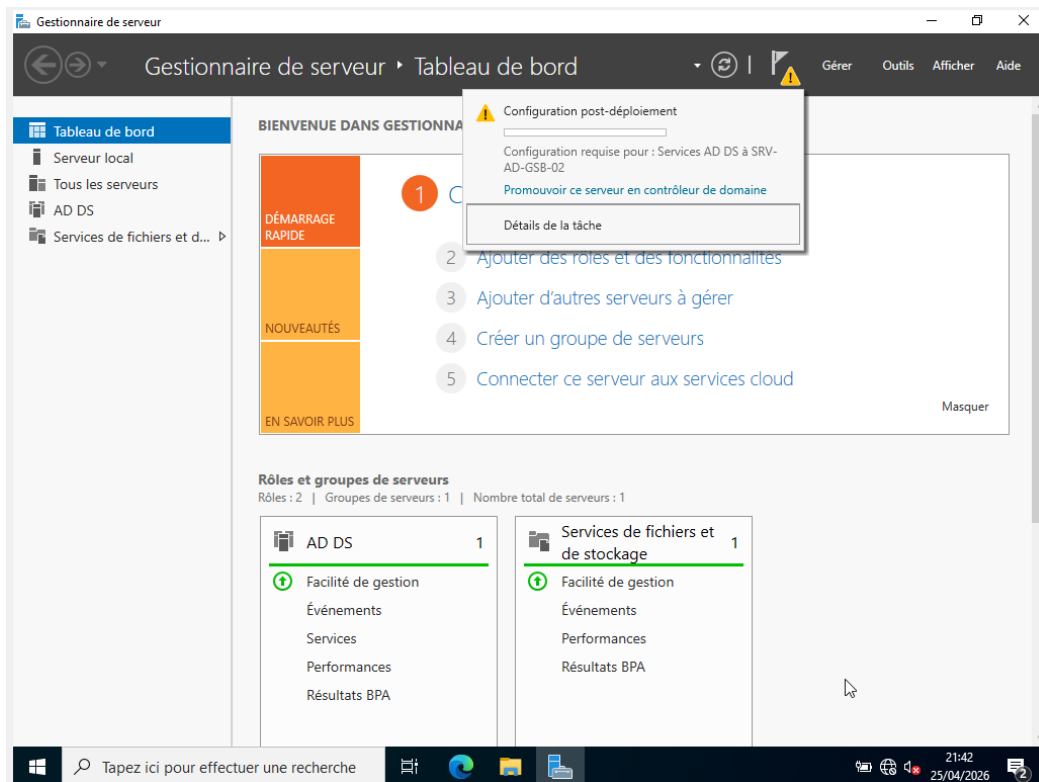
### Partie 4: Haute Disponibilité - Ajout d'un Contrôleur de Domaine Supplémentaire (SRV-AD-GSB-02

Le Serveur 2 a été préparé en amont avec ses prérequis réseau (Nommege SRV-AD-GSB-02 et adresse IP fixe). L'ajout brut du rôle AD DS depuis l'assistant a été effectué de manière strictement identique au premier serveur. **(Pour le détail de cette manipulation, se référer au Chapitre 2 de la présente procédure)**. À ce stade, le service est présent sur le système, mais la machine n'est qu'un simple serveur membre en attente de promotion.



## Actions :

1. Ouvrir le **Gestionnaire de serveur** sur le deuxième serveur.
2. Vérifier dans le tableau de bord que les rôles **AD DS** et **DNS** sont bien installés (cases vertes).

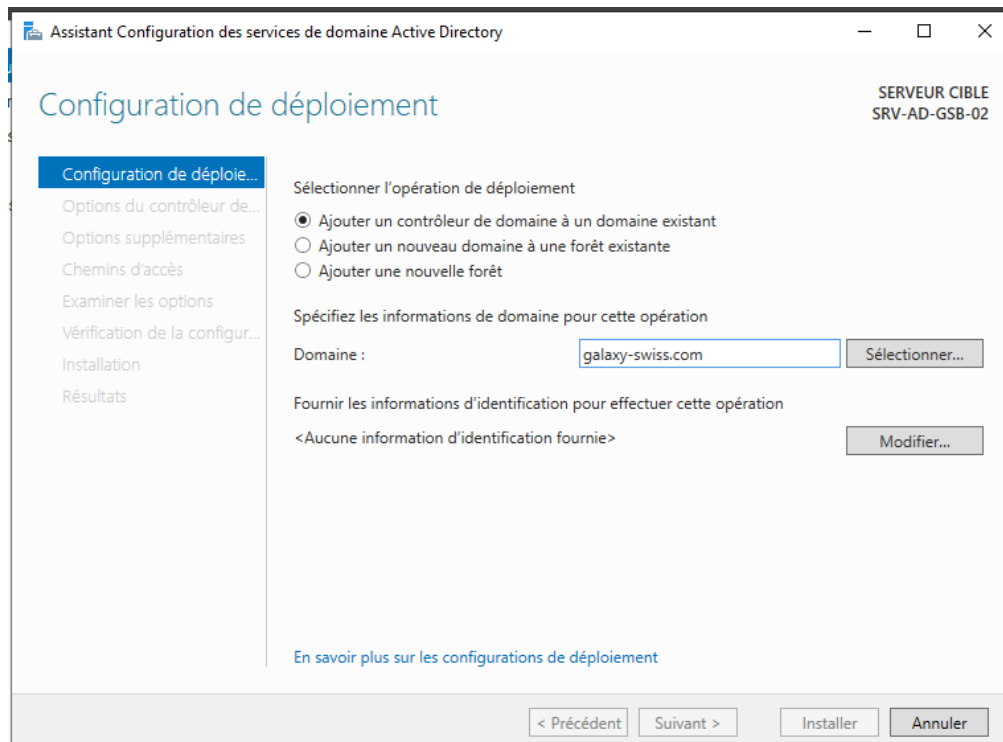


## Actions :

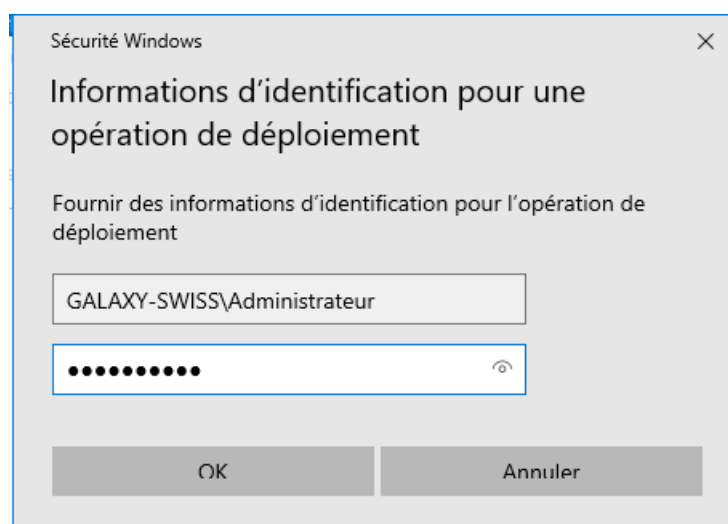
1. Cliquer sur l'icône de **Notification** (drapeau avec un triangle jaune).
2. Cliquer sur le lien bleu : **Promouvoir ce serveur en contrôleur de domaine**.

Contrairement au Serveur 1 où nous avons créé une "Nouvelle forêt", ce serveur va venir s'insérer dans l'architecture existante pour en devenir une copie synchronisée.

## Actions :

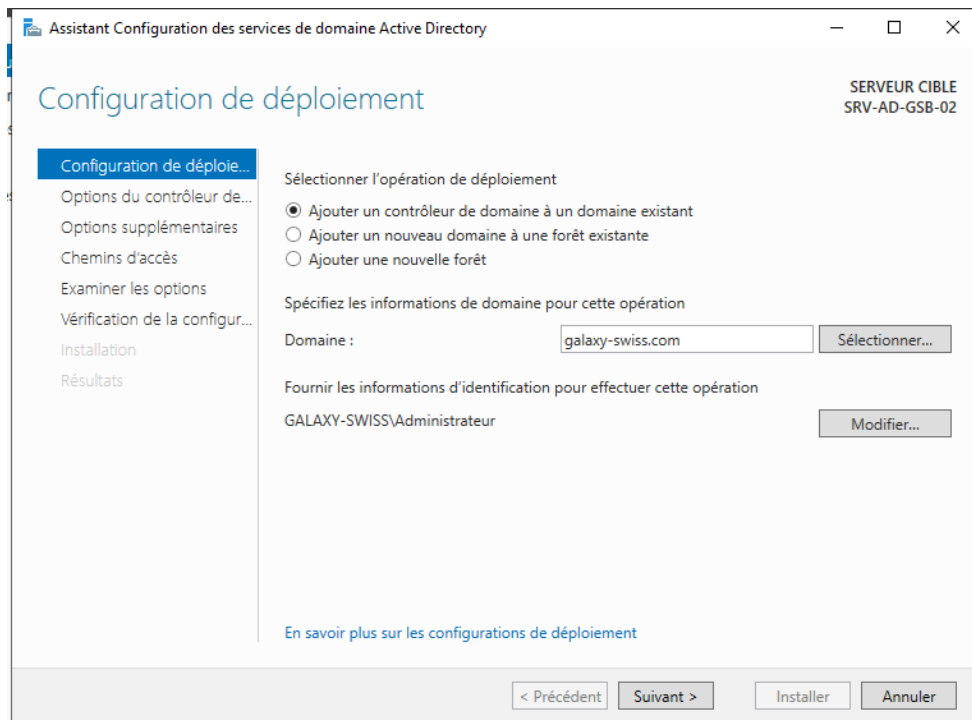


1. Cocher l'option **Ajouter un contrôleur de domaine à un domaine existant**.
2. Dans le champ Domaine, taper **galaxy-swiss.com**.
3. Cliquer sur le bouton **Modifier...** pour fournir les droits d'accès.



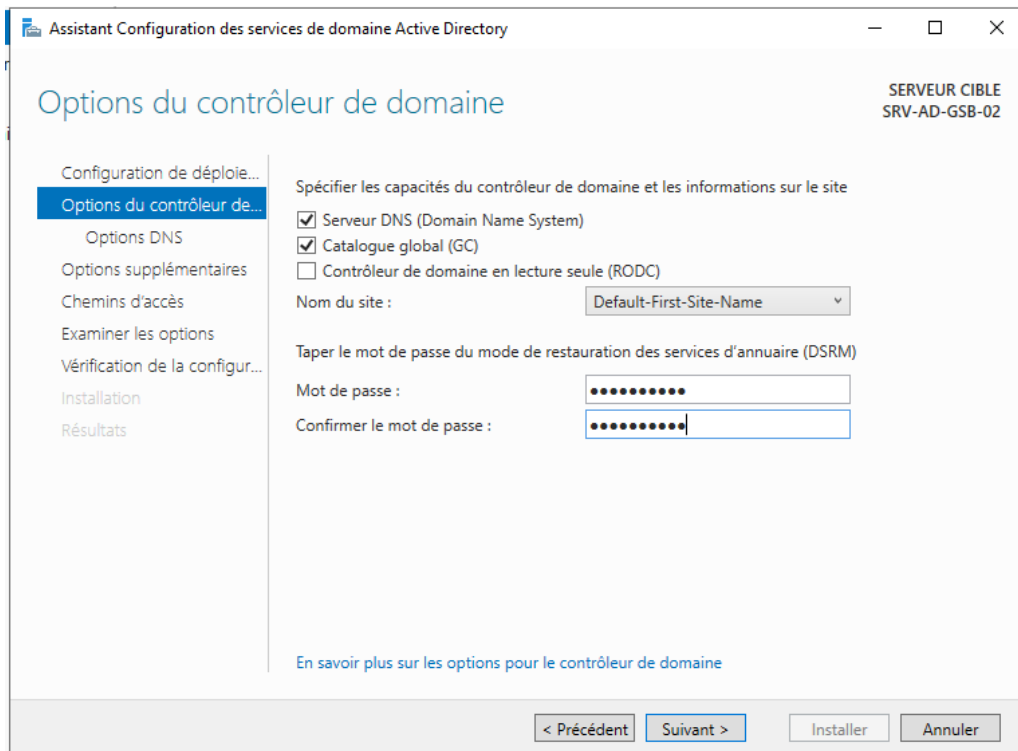
**Actions :**

1. Saisir le nom d'utilisateur sous la forme **GALAXY-SWISS\Administrateur**.
2. Saisir le mot de passe administrateur du domaine.
3. Cliquer sur **OK**.



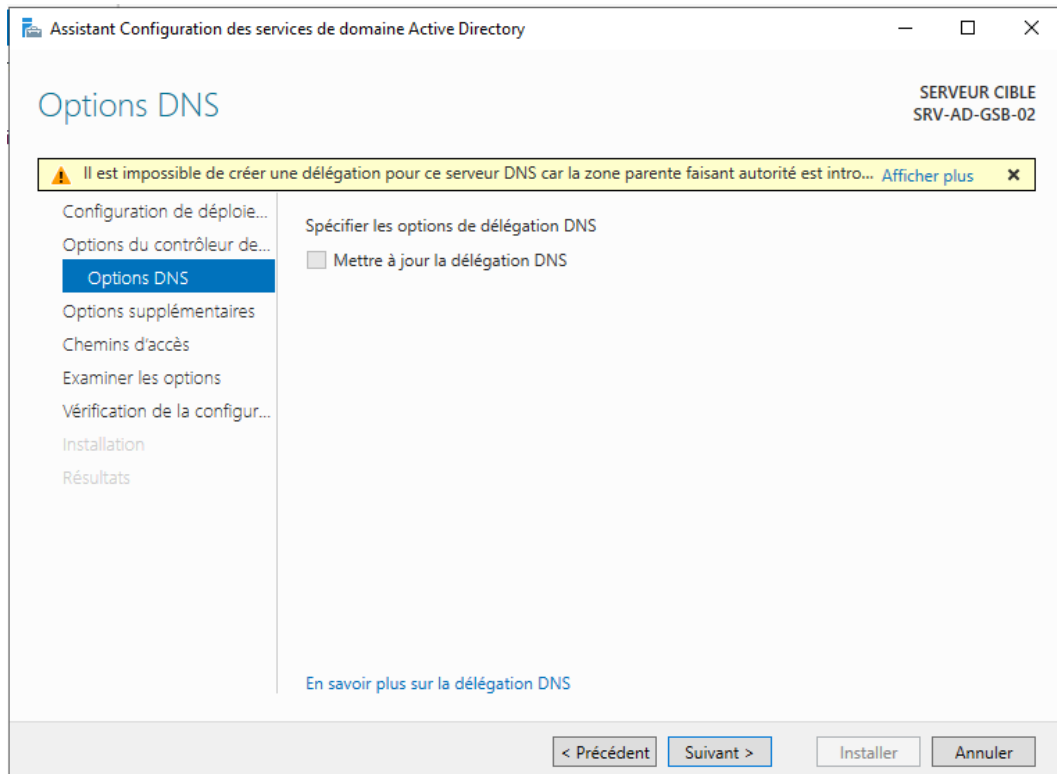
### Actions :

1. Vérifier que les informations d'identification apparaissent bien à l'écran.
2. Cliquer sur **Suivant**.



**Actions :**

1. Laisser cochées les cases **Serveur DNS** et **Catalogue global (GC)**.
2. Saisir et confirmer un mot de passe de restauration (DSRM).
3. Cliquer sur **Suivant**

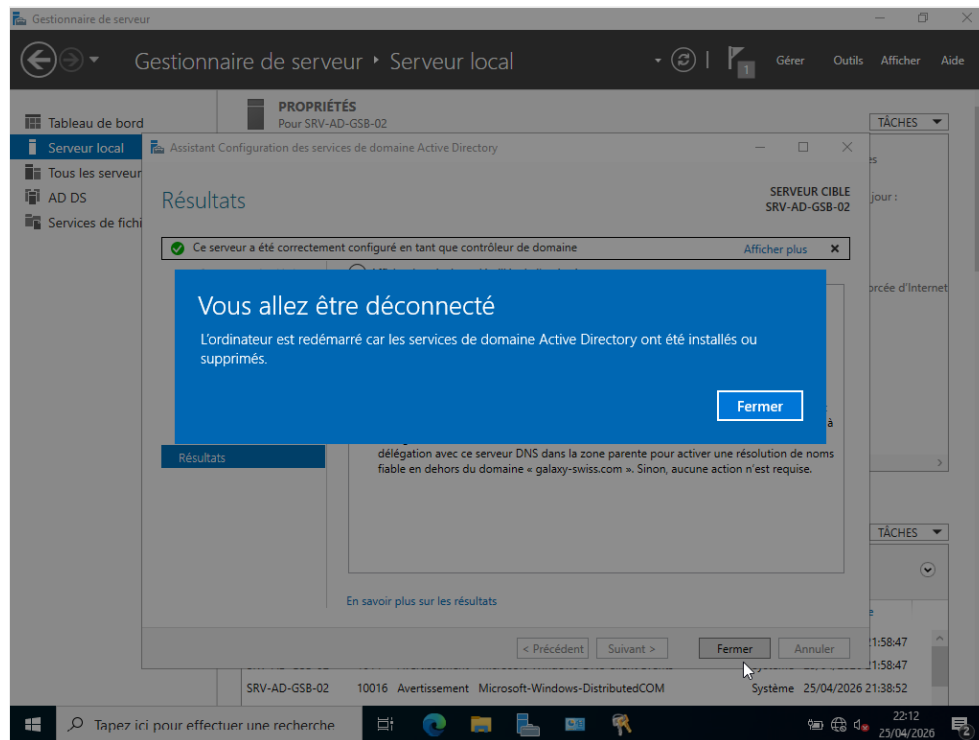


**Actions :**

1. Ignorer l'avertissement.
2. Cliquer directement sur **Suivant**.

4. Après avoir passé les fenêtres de chemins d'accès (laissés par défaut) et la vérification des prérequis, cliquer sur **Installer**.

5. Patienter pendant la réplcation



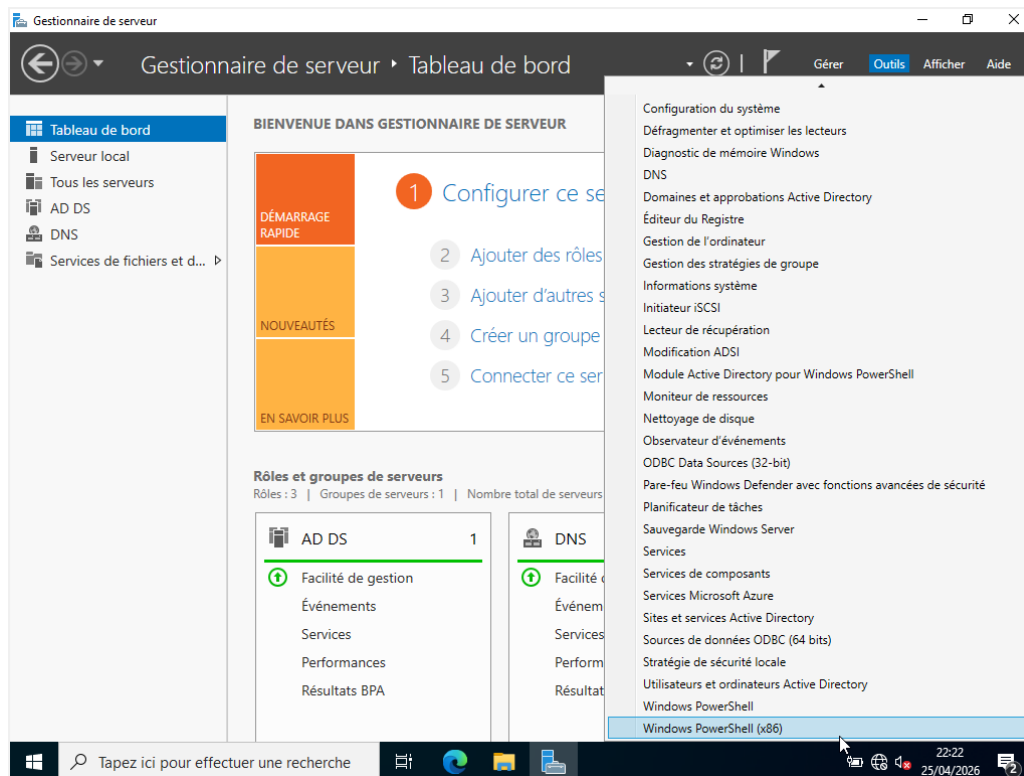
### Actions :

1. Cliquer sur **Fermer** sur le message d'avertissement.
2. Laisser le Serveur 2 redémarrer de lui-même.

L'infrastructure GSB est désormais sécurisée. Si le SRV-AD-GSB-01 subit une panne matérielle sévère, le SRV-AD-GSB-02 prendra instantanément le relais pour la résolution de noms (DNS) et les connexions des employés, garantissant ainsi une continuité de service totale.

Se connecter sur les 2 serveurs pour vérifier que cela fonctionne.

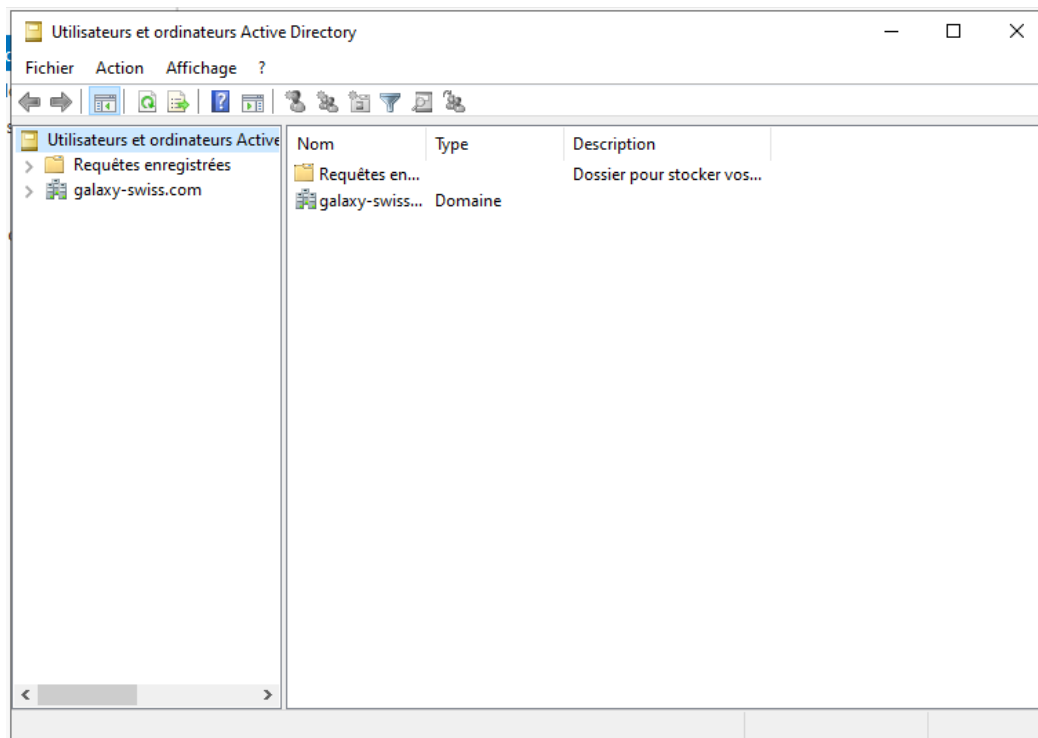
Une fois le domaine promu, la gestion des identités ne se fait plus dans les paramètres locaux du serveur, mais via les outils d'administration à distance (RSAT) installés avec le rôle AD DS.



### Actions :

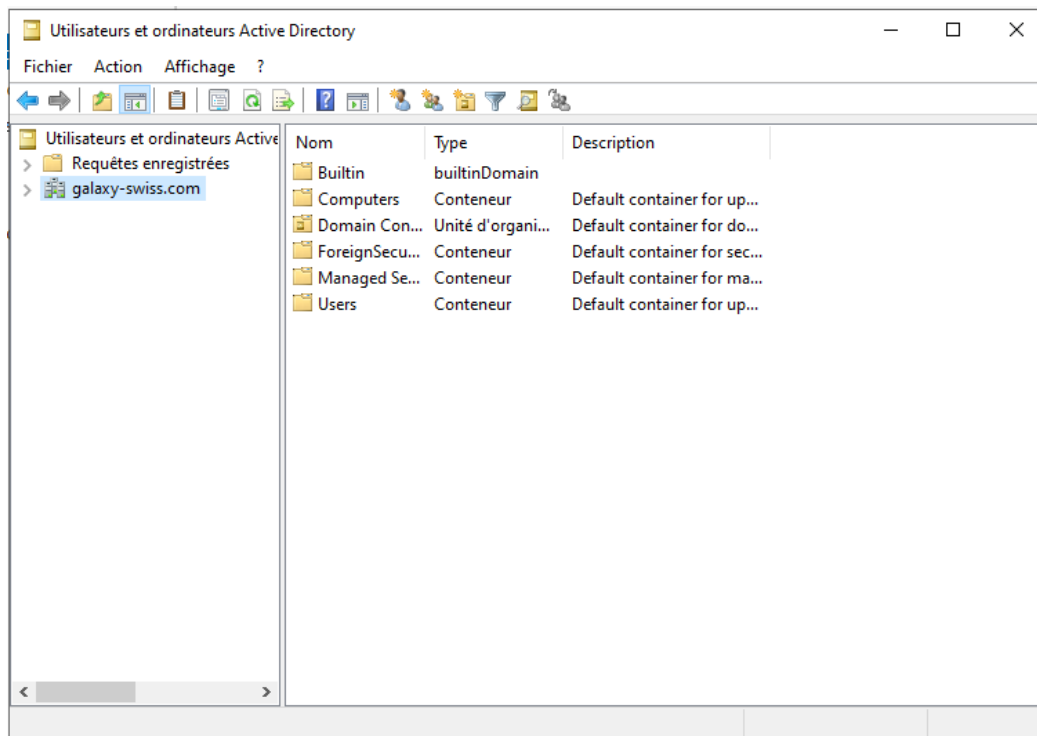
1. Ouvrir le **Gestionnaire de serveur**.
2. Cliquer sur le menu **Outils** en haut à droite.
3. Sélectionner la console **Utilisateurs et ordinateurs Active Directory**.

La console affiche l'annuaire par défaut. Il est crucial de noter que les dossiers natifs (comme Users ou Computers) sont de simples "Conteneurs" et non des Unités d'Organisation. **Il est techniquement impossible d'y appliquer des Stratégies de Groupe (GPO)**. Il faut donc créer notre propre structure.



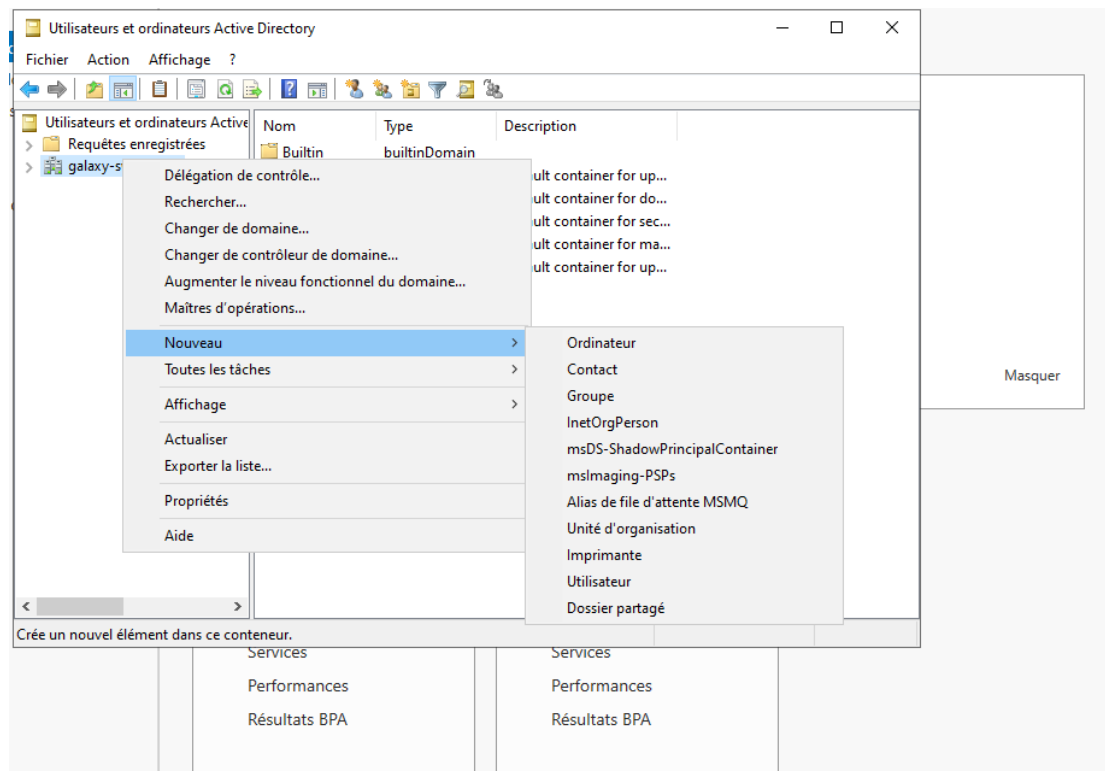
**Actions :**

1. Repérer le nom de domaine complet (FQDN) **galaxy-swiss.com** dans le volet de gauche.
2. Cliquer sur la flèche pour dérouler l'arborescence.



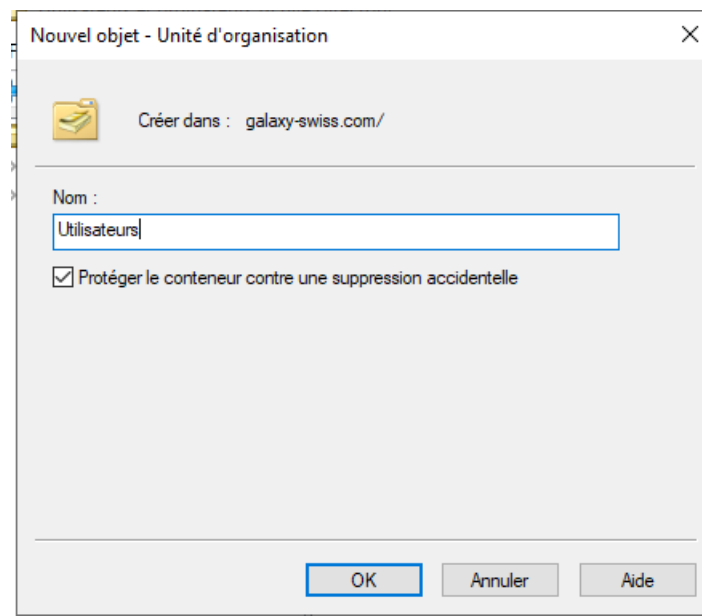
### Actions :

1. Observer la présence des conteneurs par défaut.



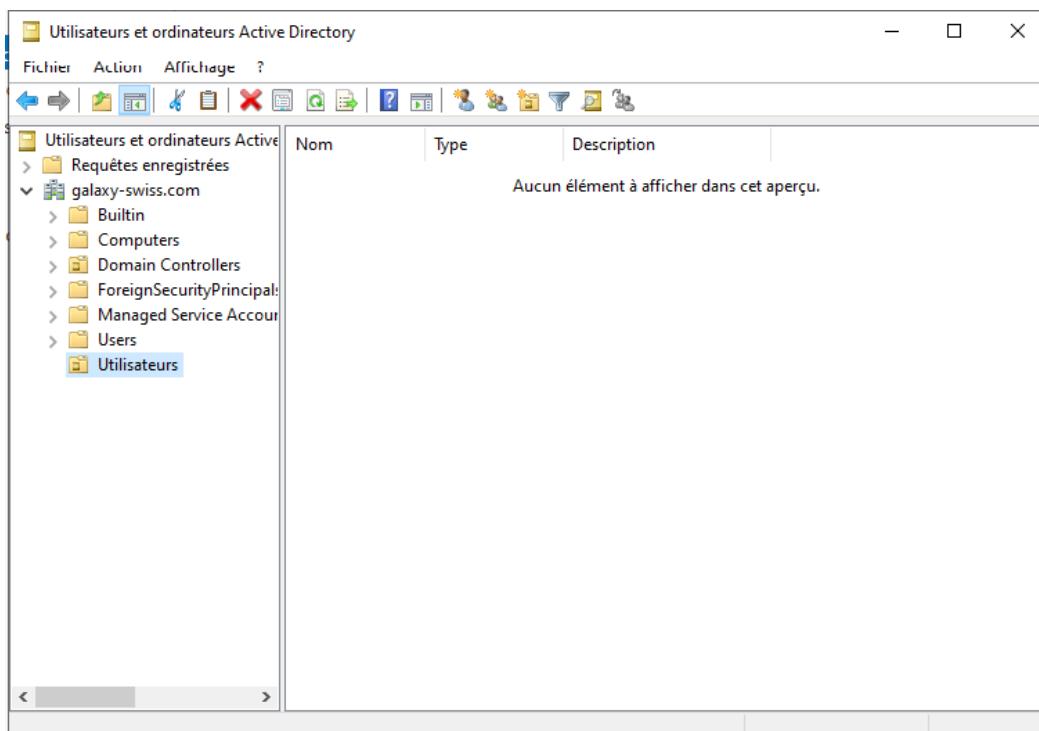
## Actions :

1. Faire un **Clic-droit** sur le domaine **galaxy-swiss.com**.
2. Survoler **Nouveau**.
3. Cliquer sur **Unité d'organisation**.



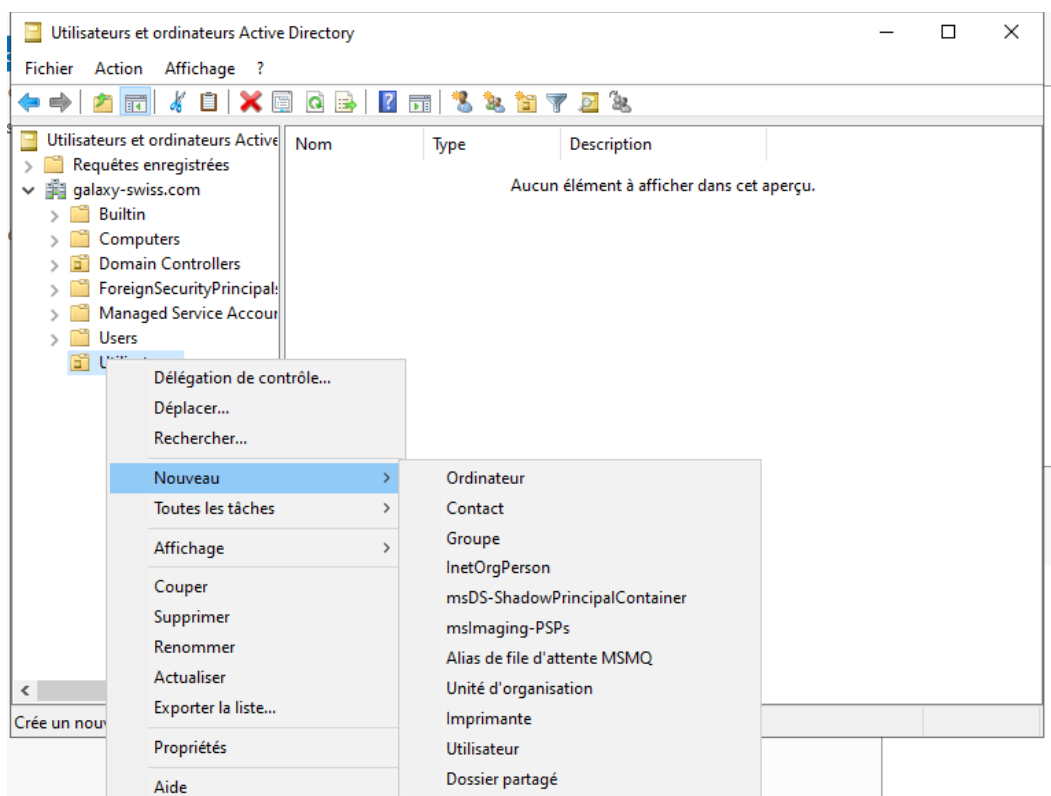
## Actions :

1. Dans le champ Nom, saisir : **Utilisateurs**.
2. Vérifier que la case **Protéger le conteneur contre une suppression accidentelle** est bien cochée.
3. Cliquer sur **OK**.



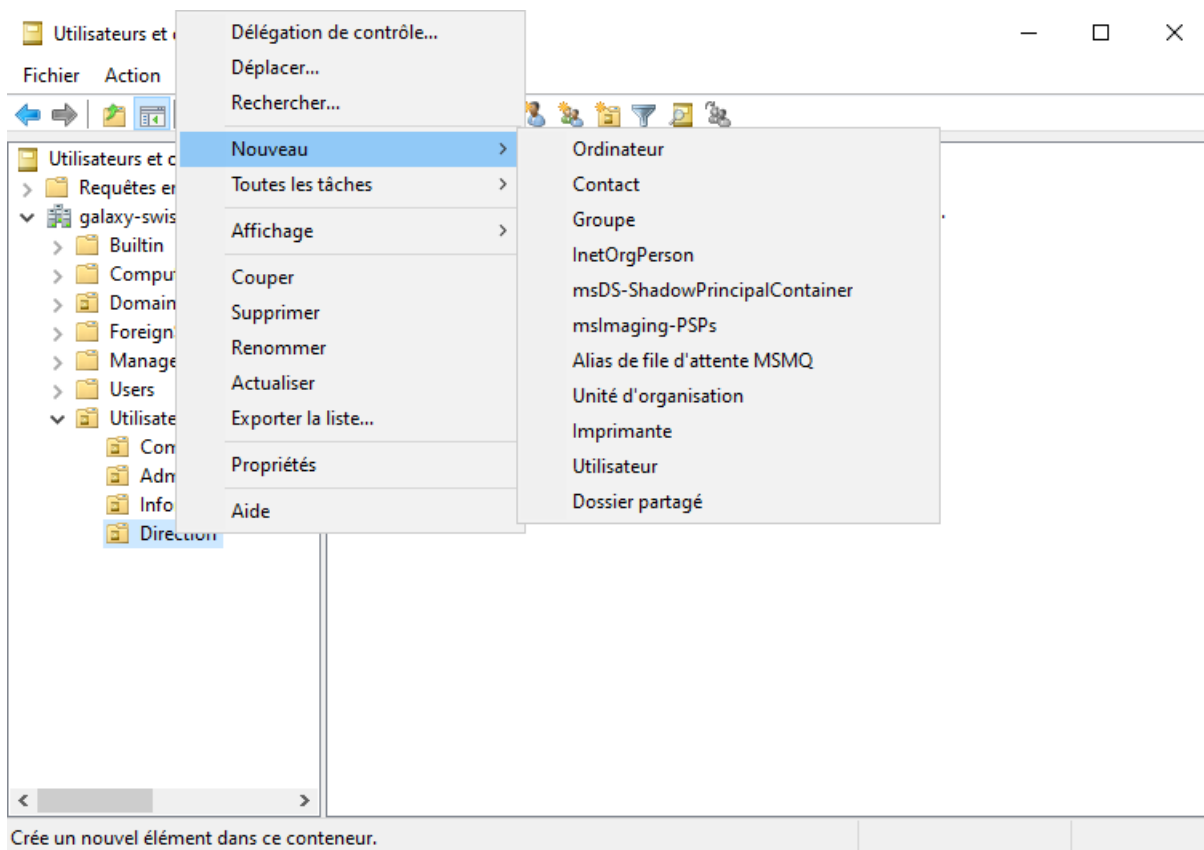
## Actions :

1. Vérifier l'apparition de l'OU **Utilisateurs** à la racine de galaxy-swiss.com.  
(Note : Une sous-OU nommée "Direction" y sera imbriquée par la suite pour reproduire l'organigramme).



## Actions :

1. Faire un **Clic-droit** sur l'OU cible .
2. Survoler **Nouveau** et sélectionner **Utilisateur**.



Nouvel objet - Utilisateur

Créer dans : galaxy-swiss.com/Utilisateurs/Direction

Prénom : Directeur      Initiales :

Nom : GSB

Nom complet : Directeur GSB

Nom d'ouverture de session de l'utilisateur :  
directeur@galaxy-swiss.com

Nom d'ouverture de session de l'utilisateur (antérieur à Windows 2000) :  
GALAXY-SWISS\      directeur

< Précédent    **Suivant >**    Annuler

### Actions :

1. Prénom : **Directeur**
2. Nom : **GSB**
3. Nom d'ouverture de session : **directeur** (qui devient directeur@galaxy-swiss.com).
4. Cliquer sur **Suivant**.

Nouvel objet - Utilisateur

Créer dans : galaxy-swiss.com/Utilisateurs/Direction

Mot de passe : .....

Confirmer le mot de passe : .....

L'utilisateur doit changer le mot de passe à la prochaine ouverture de session

L'utilisateur ne peut pas changer de mot de passe

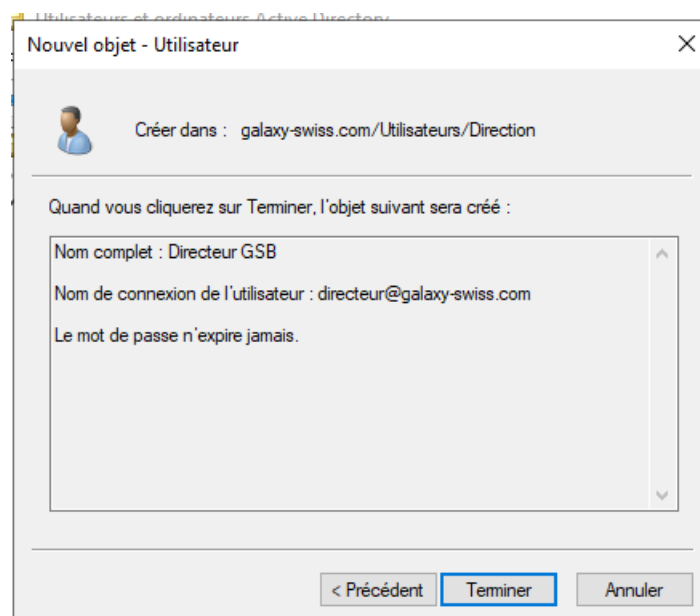
Le mot de passe n'expire jamais

Le compte est désactivé

< Précédent    **Suivant >**    Annuler

### Actions :

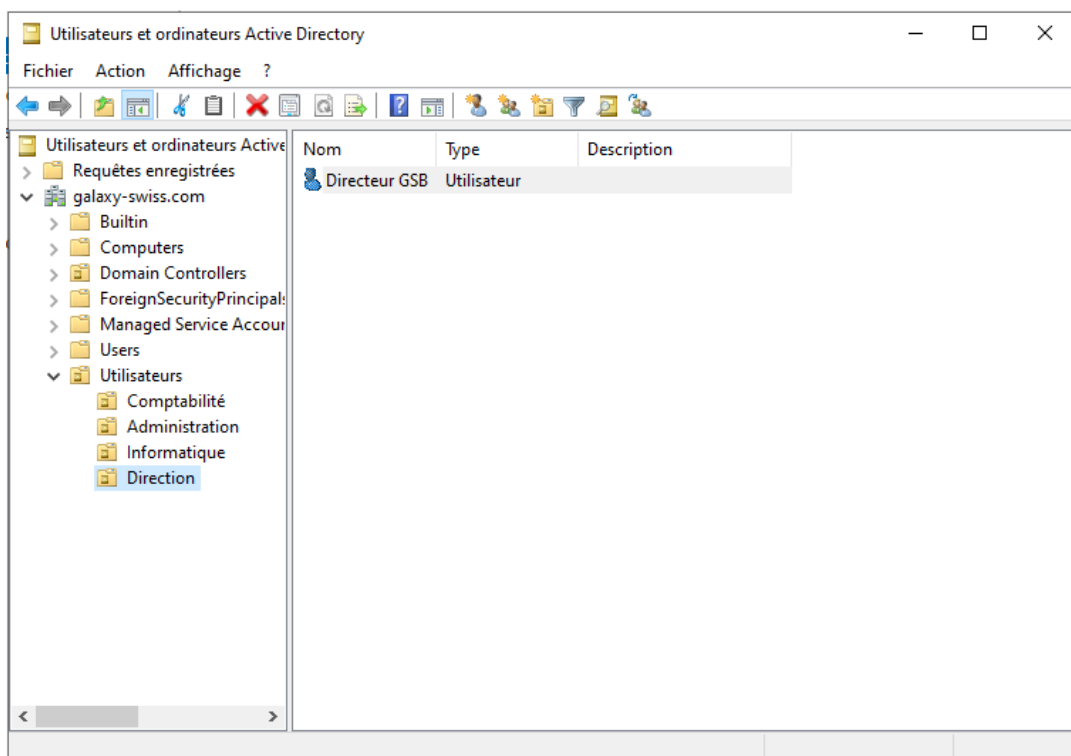
1. Saisir un mot de passe respectant les critères de complexité de Windows.
2. Cocher la case **Le mot de passe n'expire jamais**.
3. Cliquer sur **Suivant**.



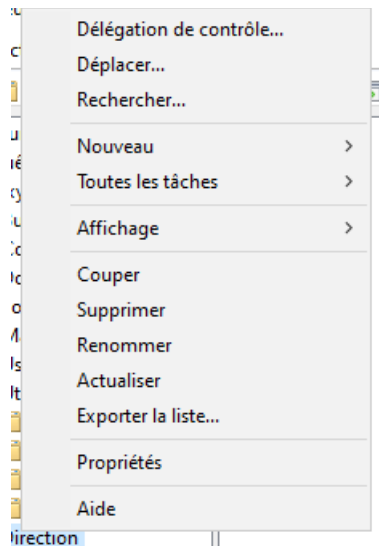
## Actions :

1. Vérifier le récapitulatif des informations sur l'écran final.
2. Cliquer sur **Terminer**.

Vérification visuelle de la bonne instanciation du compte dans son Unité d'Organisation cible. L'utilisateur est présent, mais il ne possède pour l'instant aucun privilège spécifique sur les futurs dossiers partagés de l'entreprise.




Bonne pratique Microsoft (Méthode A-G-DL-P) : On n'attribue jamais de droits d'accès (NTFS) directement à un utilisateur, mais toujours à un **Groupe de Sécurité**. Si un nouvel employé arrive dans la Direction, il suffira de l'ajouter à ce groupe pour qu'il hérite de tous les accès.



#### Actions :

1. Dans l'OU **Direction**, faire un **Clic-droit > Nouveau > Groupe**.
2. Nommer le groupe (ex: **Grp\_Direction**).
3. Laisser l'étendue sur **Globale** et le type sur **Sécurité**.
4. Cliquer sur **OK**.

Nouvel objet - Groupe ×

 Créer dans : galaxy-swiss.com/Direction

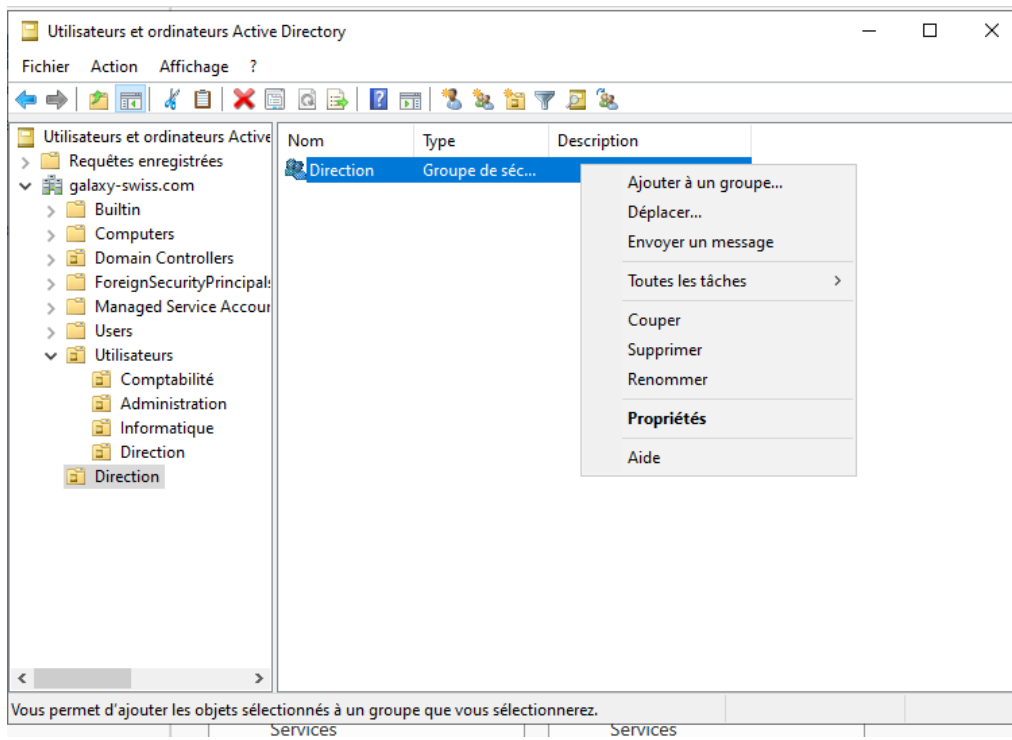
---

Nom du groupe :

Nom de groupe (antérieur à Windows 2000) :

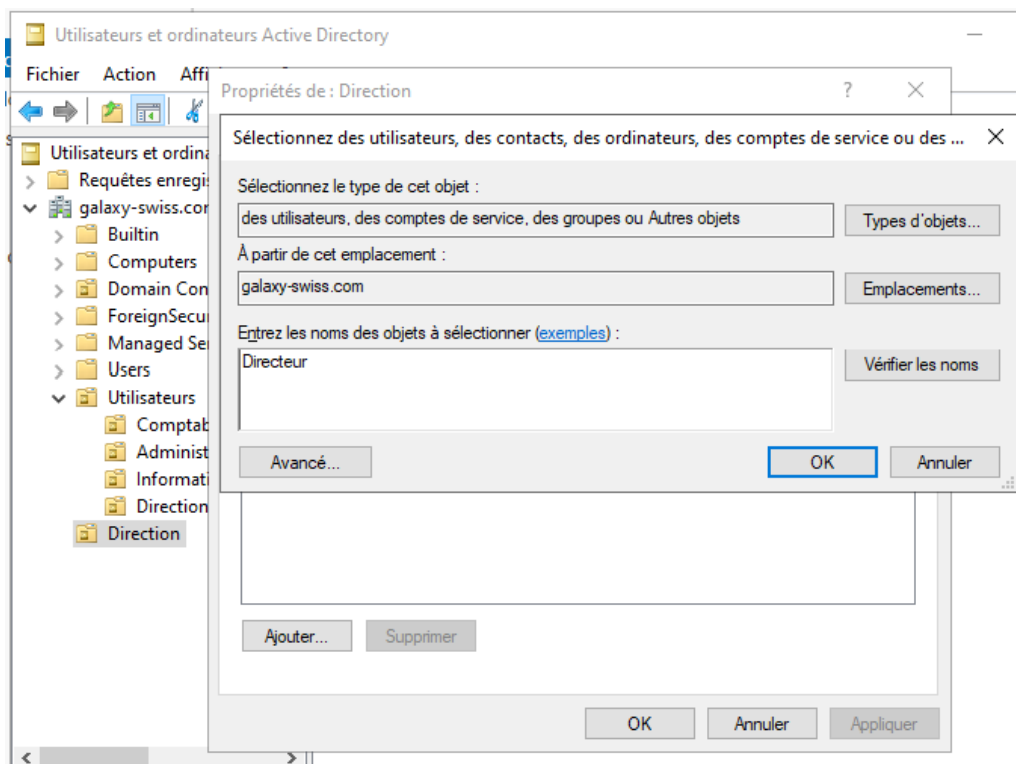
<p>Étendue du groupe</p> <p><input type="radio"/> Domaine local</p> <p><input checked="" type="radio"/> Globale</p> <p><input type="radio"/> Universelle</p>	<p>Type de groupe</p> <p><input checked="" type="radio"/> Sécurité</p> <p><input type="radio"/> Distribution</p>
--	--

---



## Actions :

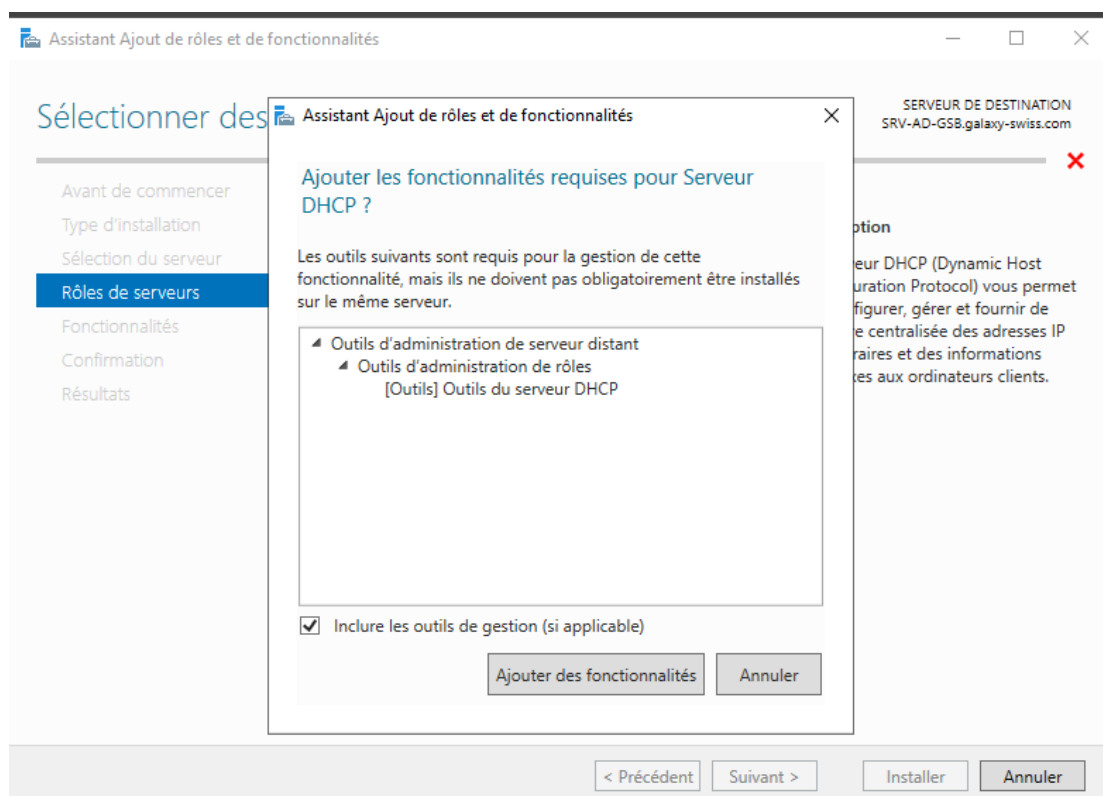
1. Faire un **Clic-droit** sur le groupe nouvellement créé.
2. Sélectionner **Propriétés**.



### Actions :

1. Dans la fenêtre des propriétés, aller dans l'onglet **Membres**.
2. Cliquer sur **Ajouter**.
3. Taper le nom de l'utilisateur (ex: Directeur) et cliquer sur **Vérifier les noms** (le nom se souligne).
4. Valider avec **OK**.

## Partie 6 : Déploiement et Configuration du Service DHCP



### Actions :

1. Ouvrir le **Gestionnaire de serveur > Ajouter des rôles et fonctionnalités**.
2. Dans l'étape *Rôles de serveurs*, cocher la case **Serveur DHCP**.

Assistant Ajout de rôles et de fonctionnalités

Sélectionner des rôles de serveurs

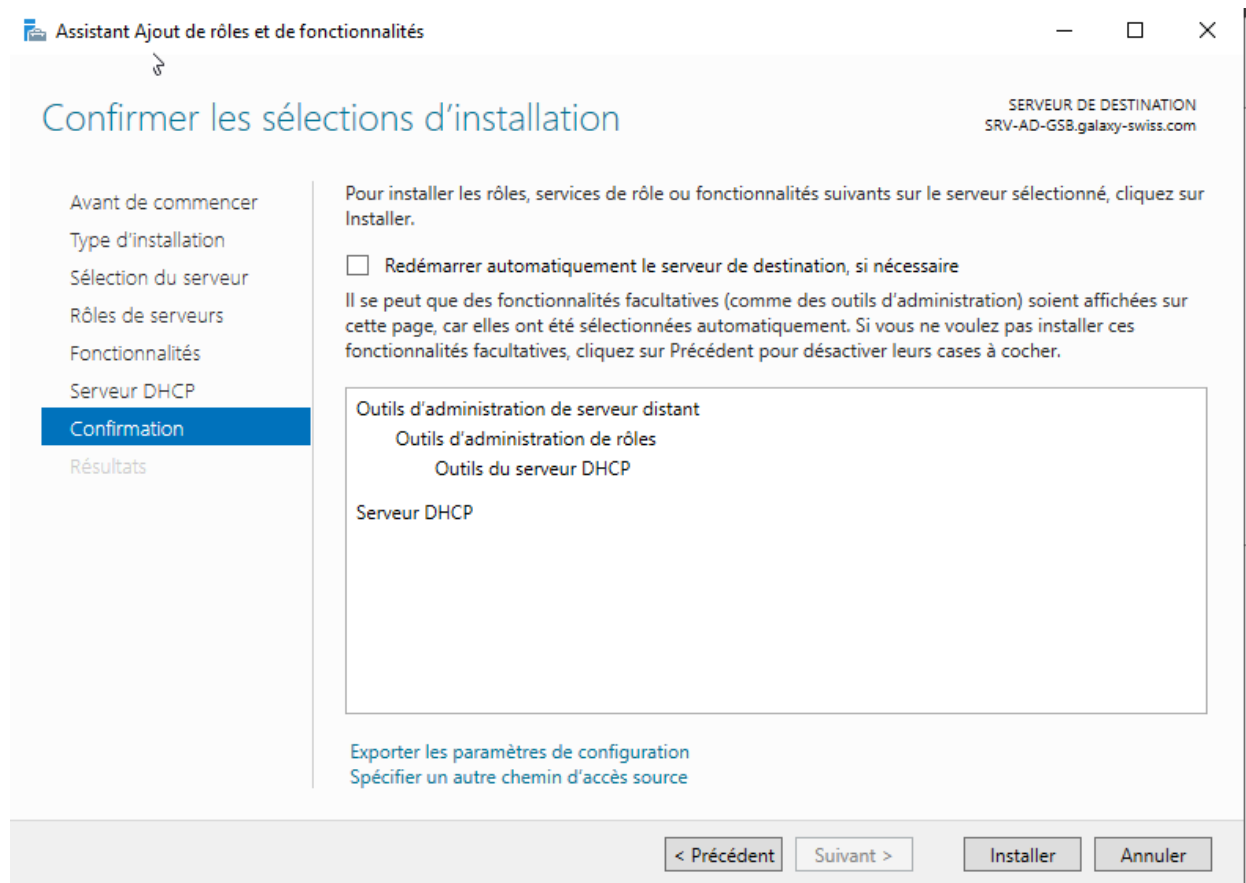
SERVEUR DE DESTINATION  
SRV-AD-G58.galaxy-swiss.com

Sélectionnez un ou plusieurs rôles à installer sur le serveur sélectionné.

Rôles	Description
<input type="checkbox"/> Accès à distance	
<input type="checkbox"/> Attestation d'intégrité de l'appareil	
<input type="checkbox"/> Hyper-V	
<input type="checkbox"/> Serveur de télécopie	
<input checked="" type="checkbox"/> <b>Serveur DHCP</b>	
<input checked="" type="checkbox"/> Serveur DNS (Installé)	
<input type="checkbox"/> Serveur Web (IIS)	
<input type="checkbox"/> Service Guardian hôte	
<input checked="" type="checkbox"/> Services AD DS (Installé)	
<input type="checkbox"/> Services AD LDS (Active Directory Lightweight Dire	
<input type="checkbox"/> Services AD RMS (Active Directory Rights Manage	
<input type="checkbox"/> Services Bureau à distance	
<input type="checkbox"/> Services d'activation en volume	
<input type="checkbox"/> Services d'impression et de numérisation de docur	
<input type="checkbox"/> Services de certificats Active Directory	
<input type="checkbox"/> Services de fédération Active Directory (AD FS)	
<input checked="" type="checkbox"/> Services de fichiers et de stockage (2 sur 12 install	
<input type="checkbox"/> Services de stratégie et d'accès réseau	
<input type="checkbox"/> Services WSUS (Windows Server Update Services)	

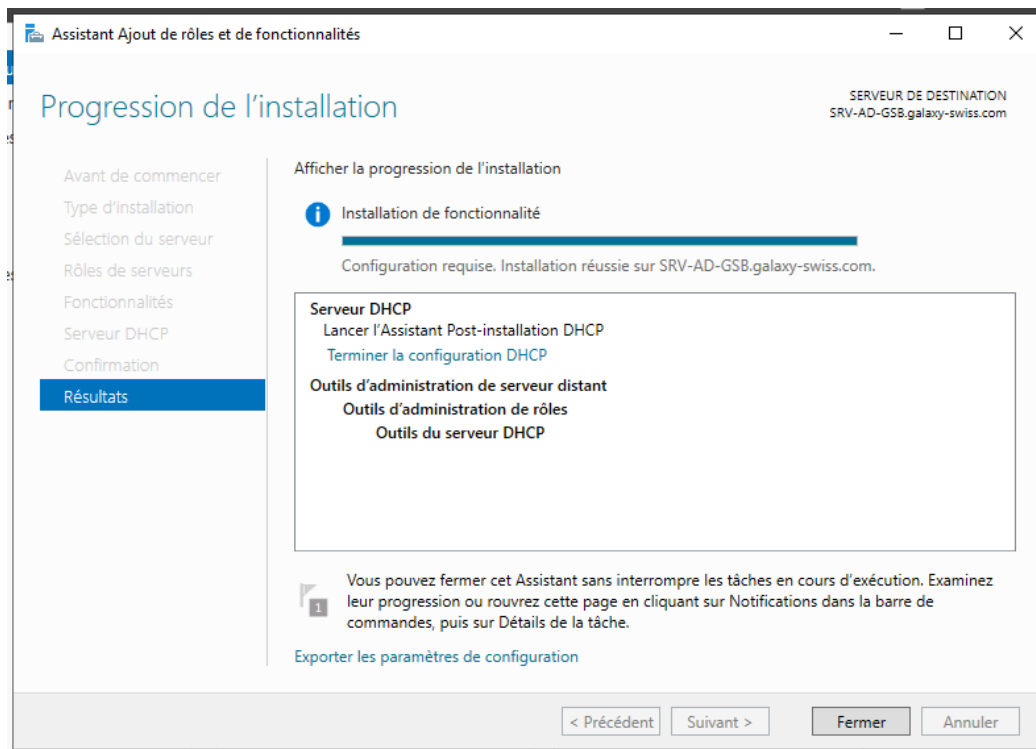
Le serveur DHCP (Dynamic Host Configuration Protocol) vous permet de configurer, gérer et fournir de manière centralisée des adresses IP temporaires et des informations connexes aux ordinateurs clients.

< Précédent   Suivant >   Installer   Annuler



### Actions :

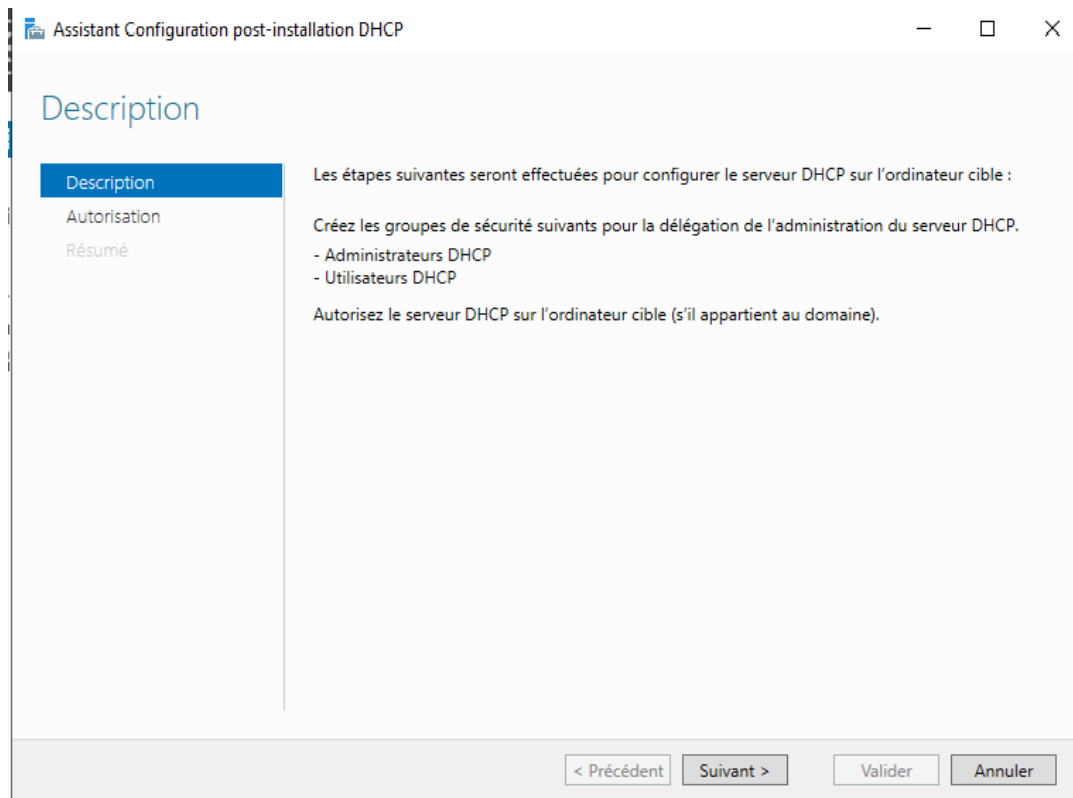
1. Laisser la case de redémarrage automatique décochée.
2. Cliquer sur **Installer**.



## Actions :

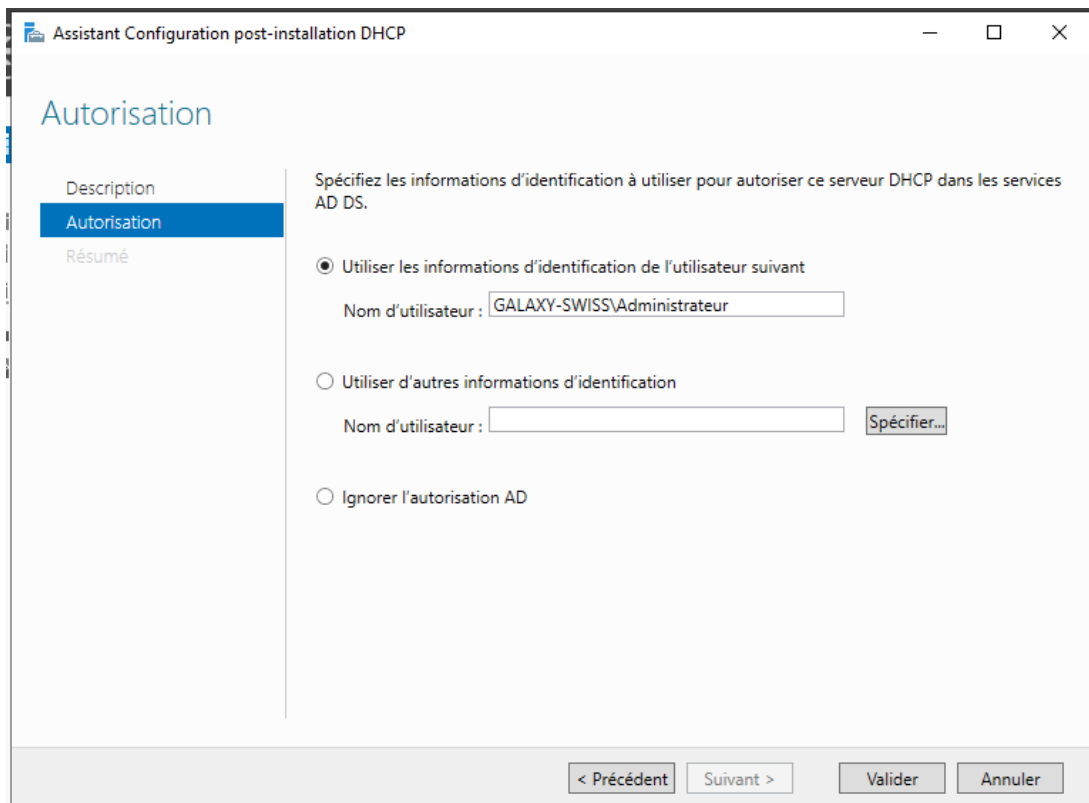
1. Une fois la jauge remplie, cliquer directement sur le lien bleu : **Terminer la configuration DHCP.**

L'assistant prépare la création de groupes de sécurité locaux dédiés à l'administration du DHCP, permettant de déléguer la gestion des adresses IP à un technicien réseau sans lui donner les droits d'Administrateur du Domaine entier.



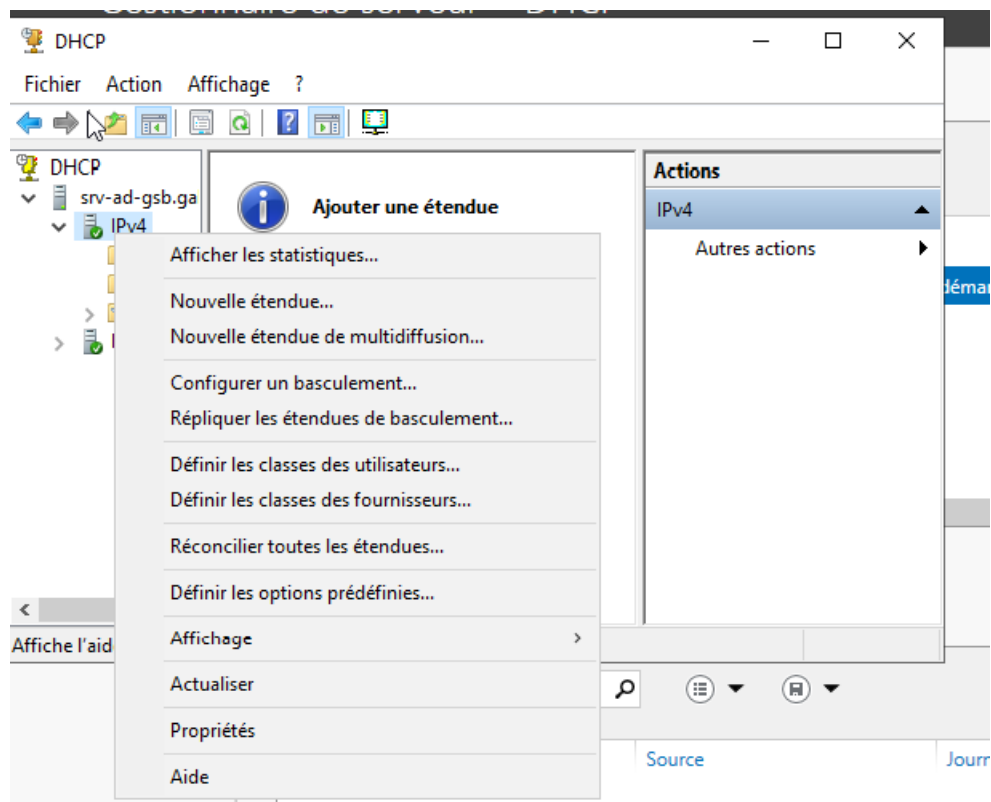
### Actions :

1. Lire les étapes prévues par l'assistant.
2. Cliquer sur **Suivant**.



### Actions :

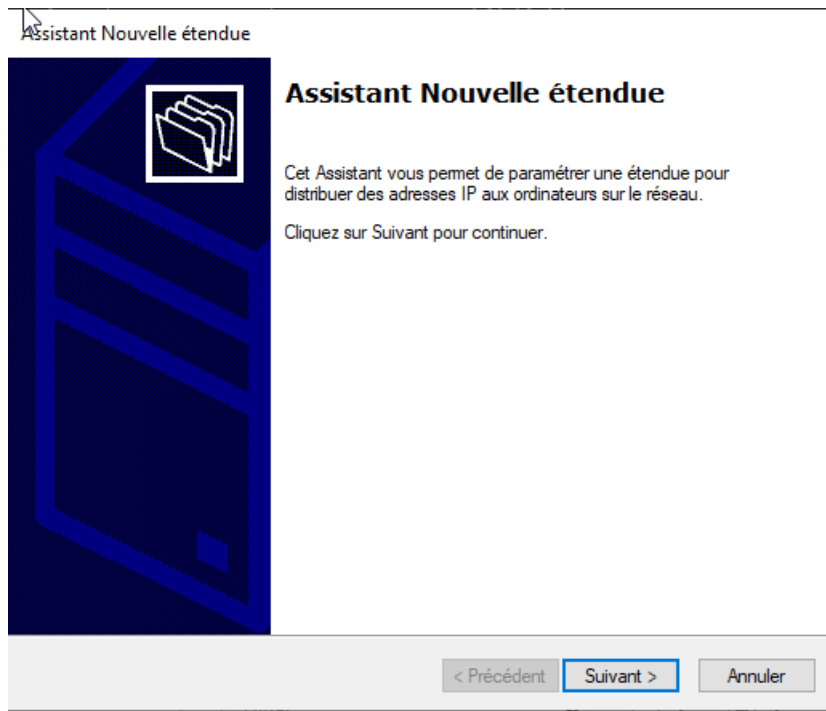
1. Laisser l'option sur **Utiliser les informations d'identification de l'utilisateur suivant** (GALAXY-SWISS\Administrateur).
2. Cliquer sur **Valider** puis sur **Fermer**.



### Actions :

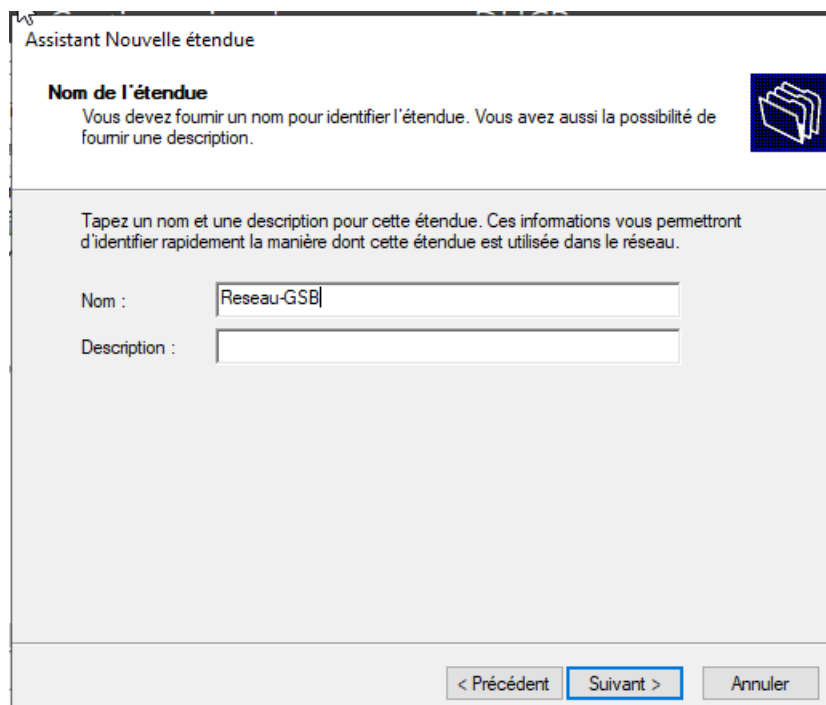
1. Dans la console DHCP, dérouler le nom du serveur.
2. Faire un **Clic-droit** sur **IPv4**.
3. Sélectionner **Nouvelle étendue...**

Cet assistant permet de configurer le pool d'adresses IP ainsi que les "Options DHCP" (les paramètres réseau additionnels comme la passerelle ou le serveur DNS qui seront poussés automatiquement vers les PC clients).



#### Actions :

1. Passer l'écran d'accueil en cliquant sur **Suivant**.



## Actions :

1. Dans le champ Nom, saisir : **Reseau-GSB** (ou *VLAN30-XXX*).
2. Ajouter une description si nécessaire.
3. Cliquer sur **Suivant**.

The screenshot shows the 'Assistant Nouvelle étendue' (New Network Assistant) window, specifically the 'Plage d'adresses IP' (IP Address Range) step. The window title is 'Assistant Nouvelle étendue'. The main heading is 'Plage d'adresses IP' with a sub-heading 'Vous définissez la plage d'adresses en identifiant un jeu d'adresses IP consécutives.' (You define the range of addresses by identifying a set of consecutive IP addresses).

The window is divided into two main sections for DHCP configuration:

- Paramètres de configuration pour serveur DHCP** (DHCP server configuration parameters):
  - Entrez la plage d'adresses que l'étendue peut distribuer. (Enter the range of addresses that the network can distribute.)
  - Adresse IP de début : (Start IP address): 192 . 168 . 30 . 100
  - Adresse IP de fin : (End IP address): . . .
- Paramètres de configuration qui se propagent au client DHCP** (DHCP client configuration parameters that propagate to the client):
  - Longueur : (Length): 0
  - Masque de sous-réseau : (Subnet mask): . . .

At the bottom of the window, there are three buttons: '< Précédent' (Previous), 'Suivant >' (Next), and 'Annuler' (Cancel).

## Actions :

1. Saisir l'adresse IP de début : **192.168.30.100**.

Assistant Nouvelle étendue

**Plage d'adresses IP**  
Vous définissez la plage d'adresses en identifiant un jeu d'adresses IP consécutives.

Paramètres de configuration pour serveur DHCP

Entrez la plage d'adresses que l'étendue peut distribuer.

Adresse IP de début : 192 . 168 . 30 . 100

Adresse IP de fin : 192 . 168 . 30 . 200

Paramètres de configuration qui se propagent au client DHCP.

Longueur : 24

Masque de sous-réseau : 255 . 255 . 255 . 0

< Précédent Suivant > Annuler

**Actions :**

1. Saisir l'adresse IP de fin : **192.168.30.200** (soit un pool de 101 adresses disponibles).
2. Vérifier que la longueur est sur **24** et le masque sur **255.255.255.0**.
3. Cliquer sur **Suivant**.

Assistant Nouvelle étendue

### Durée du bail

La durée du bail spécifie la durée pendant laquelle un client peut utiliser une adresse IP de cette étendue.

La durée du bail doit théoriquement être égale au temps moyen durant lequel l'ordinateur est connecté au même réseau physique. Pour les réseaux mobiles constitués essentiellement par des ordinateurs portables ou des clients d'accès à distance, des durées de bail plus courtes peuvent être utiles.

De la même manière, pour les réseaux stables qui sont constitués principalement d'ordinateurs de bureau ayant des emplacements fixes, des durées de bail plus longues sont plus appropriées.

Définissez la durée des baux d'étendue lorsqu'ils sont distribués par ce serveur.

Limitée à :

Jours : Heures : Minutes :

< Précédent **Suivant >** Annuler

## Actions :

1. Laisser la durée par défaut de **8 jours**.
2. Cliquer sur **Suivant**. (Note : L'assistant demande ensuite si l'on souhaite configurer les options DHCP maintenant, valider par "Oui").

Assistant Nouvelle étendue

### Routeur (passerelle par défaut)

Vous pouvez spécifier les routeurs, ou les passerelles par défaut, qui doivent être distribués par cette étendue.

Pour ajouter une adresse IP pour qu'un routeur soit utilisé par les clients, entrez l'adresse ci-dessous.

Adresse IP :

< Précédent **Suivant >** Annuler

## Actions :

1. Saisir l'adresse IP de la passerelle du VLAN 30 : **192.168.30.254**.
2. Cliquer impérativement sur le bouton **Ajouter**.
3. Cliquer sur **Suivant**.

Assistant Nouvelle étendue

**Nom de domaine et serveurs DNS**  
DNS (Domain Name System) mappe et traduit les noms de domaines utilisés par les clients sur le réseau.

Vous pouvez spécifier le domaine parent à utiliser par les ordinateurs clients sur le réseau pour la résolution de noms DNS.

Domaine parent :

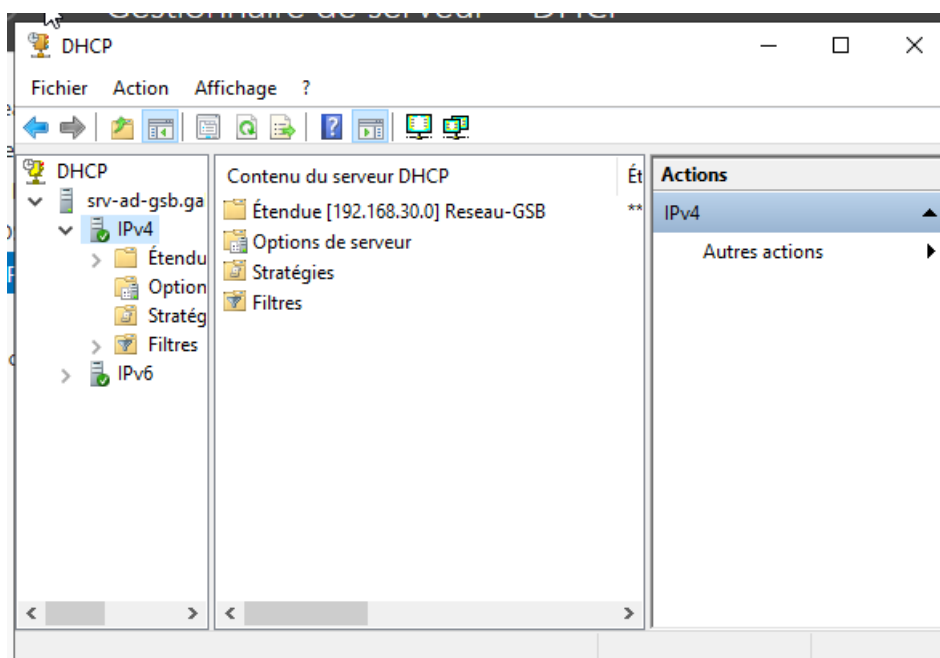
Pour configurer les clients d'étendue pour qu'ils utilisent les serveurs DNS sur le réseau, entrez les adresses IP pour ces serveurs.

Nom du serveur :	Adresse IP :	
<input type="text" value="galaxy-swiss.com"/>	<input type="text" value="172.16.0.30"/>	<input type="button" value="Ajouter"/>
<input type="button" value="Résoudre"/>		<input type="button" value="Supprimer"/>
		<input type="button" value="Monter"/>
		<input type="button" value="Descendre"/>

< Précédent **Suivant >** Annuler

## Actions :

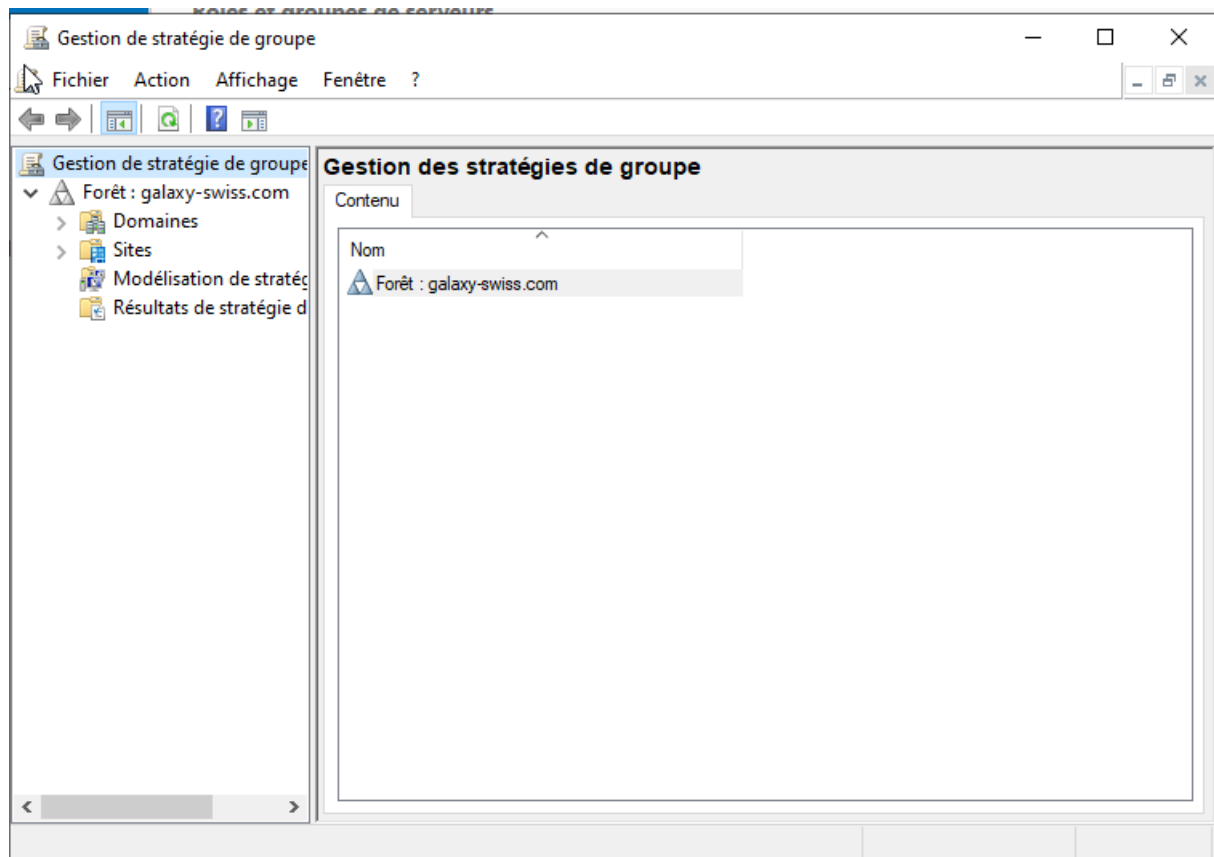
1. Domaine parent : vérifier la présence de **galaxy-swiss.com**.
2. Vérifier (ou ajouter manuellement) l'adresse IP du serveur DNS : **172.16.0.30**.
3. Cliquer sur **Suivant**.
4. Ignorer la configuration des serveurs WINS.
5. Sur l'écran final, cocher **Oui, je veux activer cette étendue maintenant**.
6. Cliquer sur **Terminer**.



## Actions :

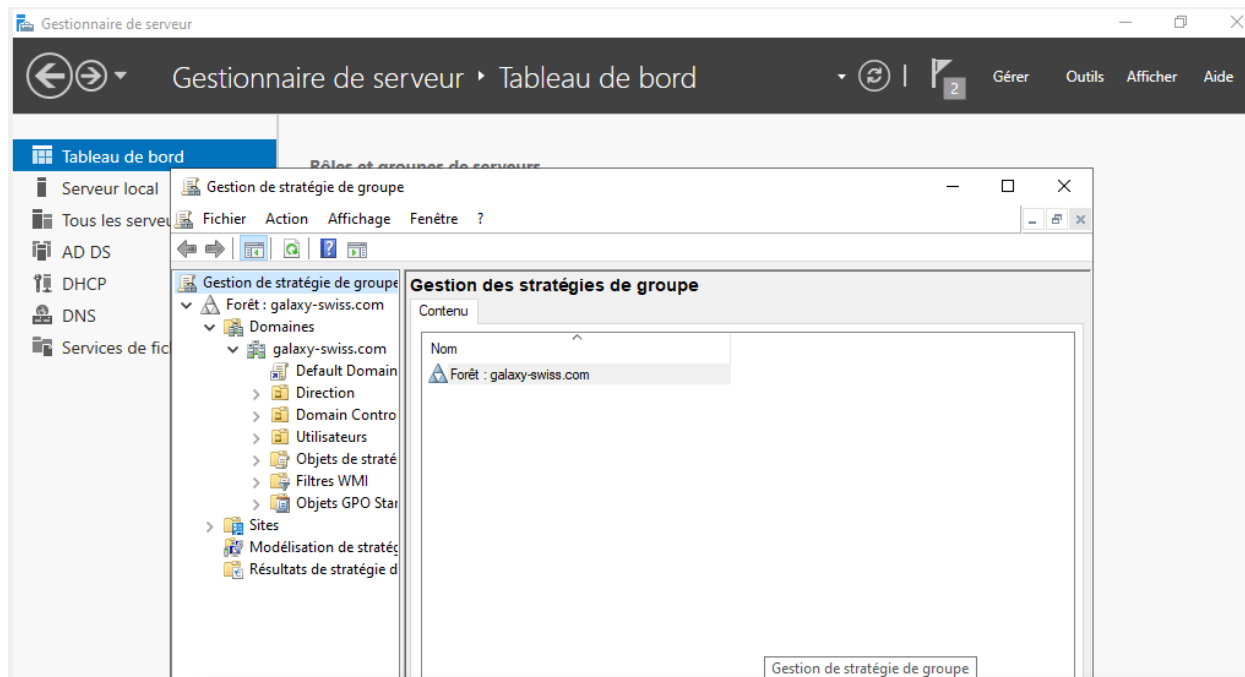
1. Dérouler le menu **IPv4** dans la console DHCP.
2. Vérifier la présence du dossier bleu nommé **Étendue [192.168.30.0] Réseau-GSB**.

## Partie 8 : Déploiement des Stratégies de Groupe (GPO)



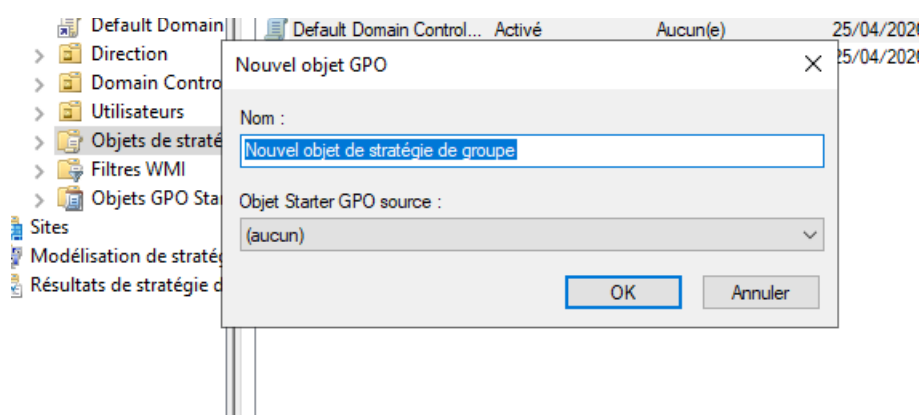
### Actions :

1. Depuis le **Gestionnaire de serveur**, cliquer sur **Outils**.
2. Sélectionner **Gestion de stratégie de groupe**.



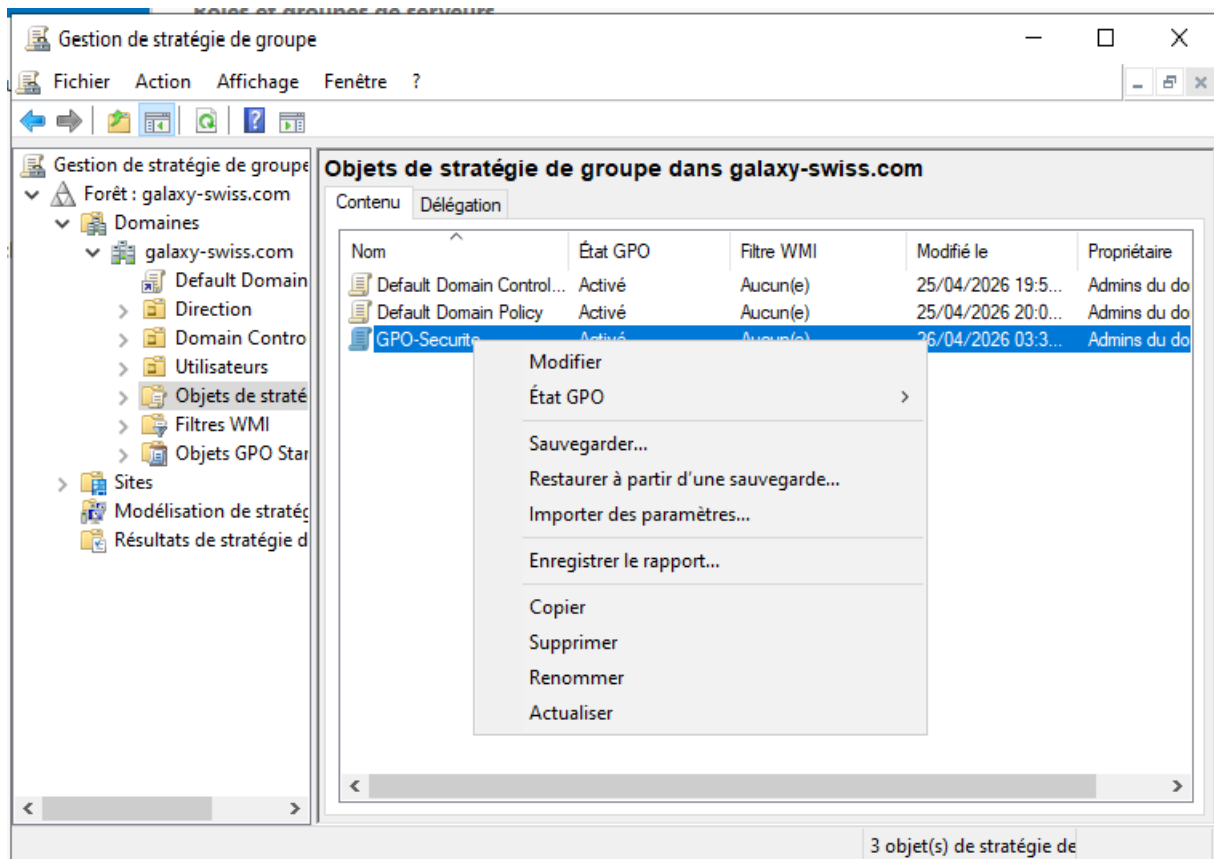
## Actions :

1. Dans le volet de gauche, dérouler **Forêt : galaxy-swiss.com**.
2. Dérouler **Domaines** puis cliquer sur **galaxy-swiss.com**.



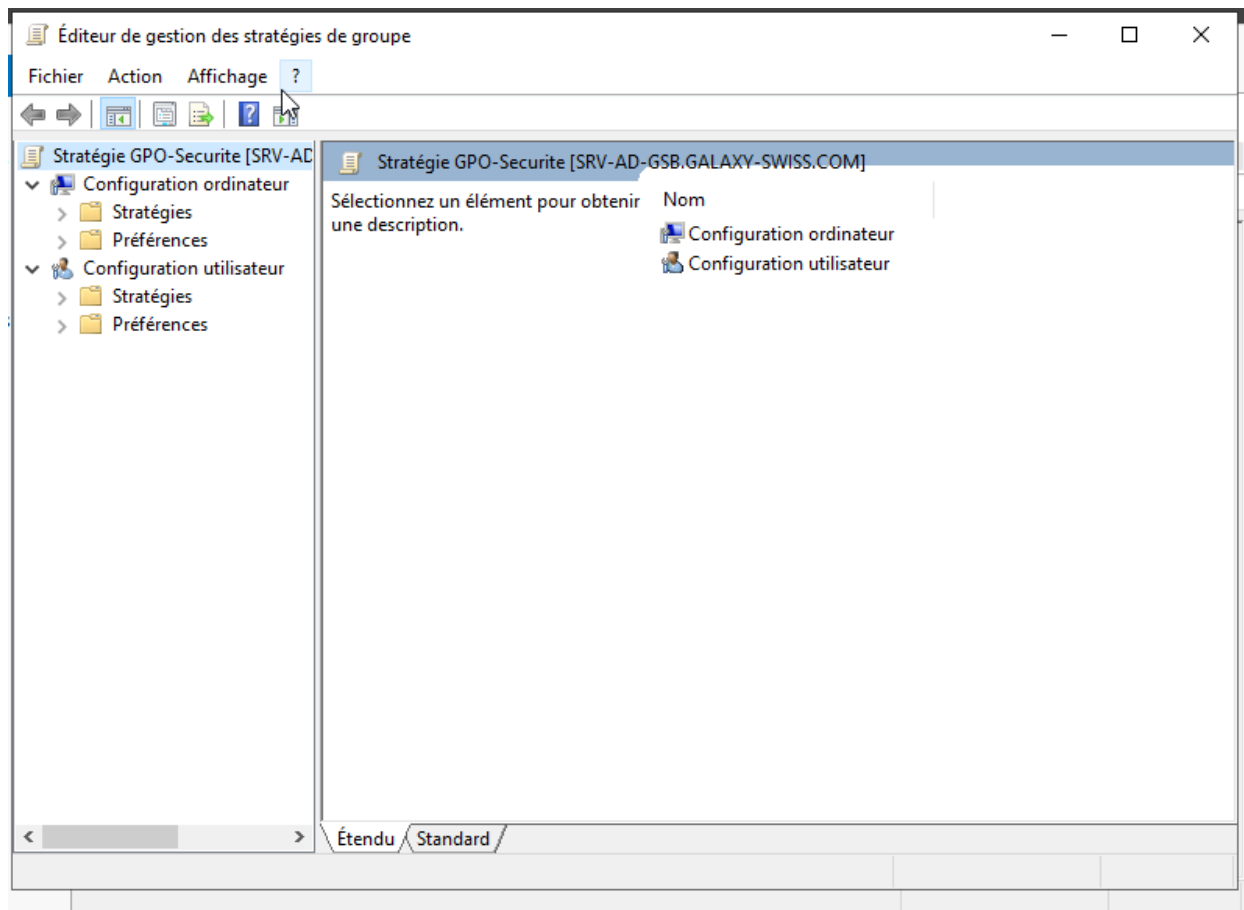
**Actions :**

1. Faire un **Clic-droit** sur le dossier **Objets de stratégie de groupe** (ou directement sur le domaine).
2. Sélectionner **Nouveau**.
3. Nommer la stratégie : **GPO-Securite**.
4. Cliquer sur **OK**.



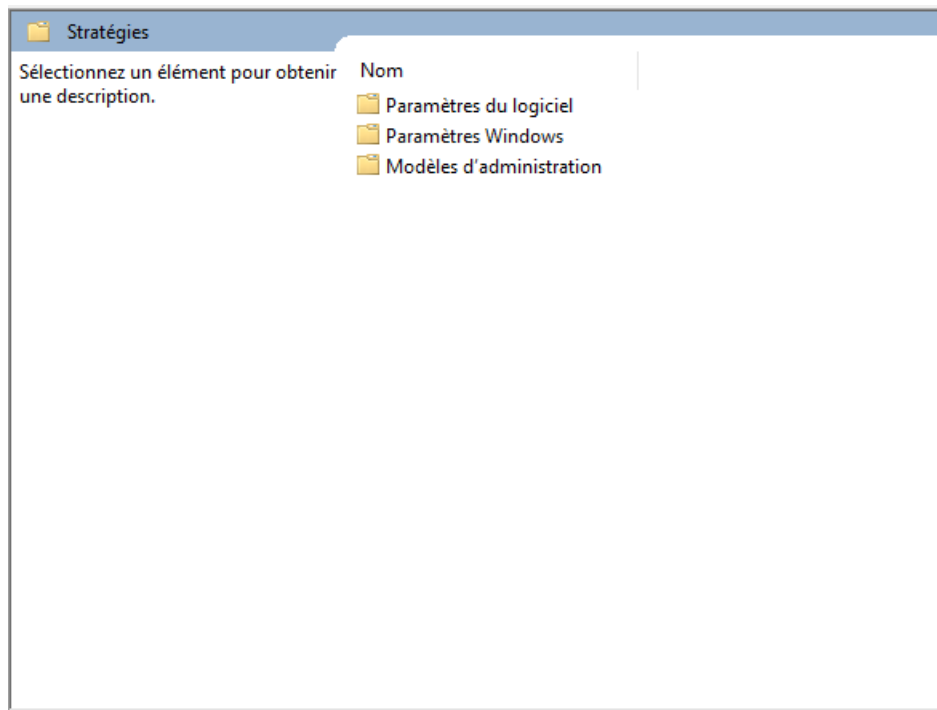
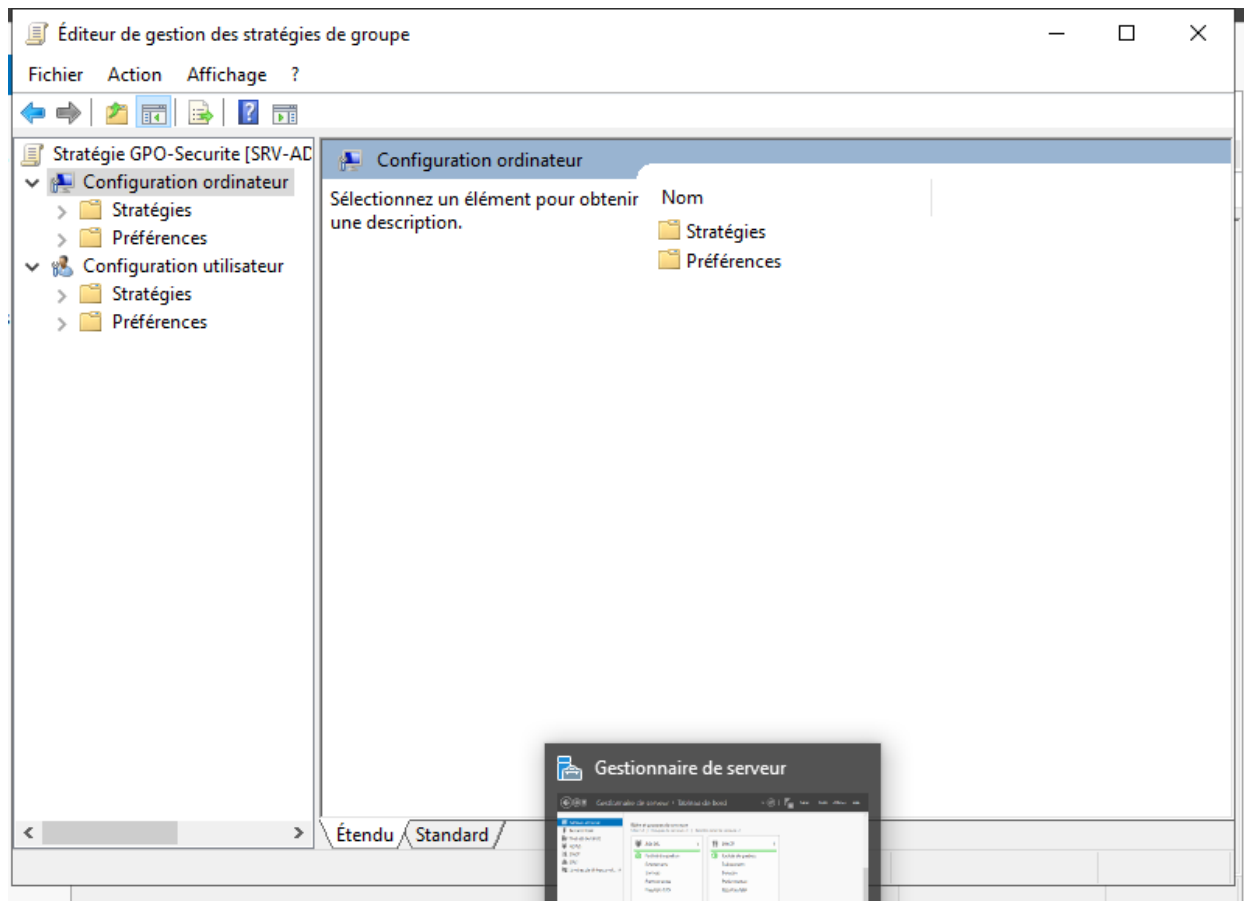
### Actions :


1. Cliquer sur le dossier **Objets de stratégie de groupe**.
2. Faire un **Clic-droit** sur **GPO-Securite**.
3. Sélectionner **Modifier**.







Naviguez dans l'arborescence suivante (c'est une stratégie qui s'applique à l'ordinateur) :

- **Configuration ordinateur**
- **Stratégies**
- **Paramètres Windows**
- **Paramètres de sécurité**
- **Stratégies locales**
- **Options de sécurité**



 Paramètres Windows

Sélectionnez un élément pour obtenir une description.

Nom
 Stratégie de résolution de n...
 Scripts (démarrage/arrêt)
 Paramètres de sécurité
 QoS basée sur la stratégie

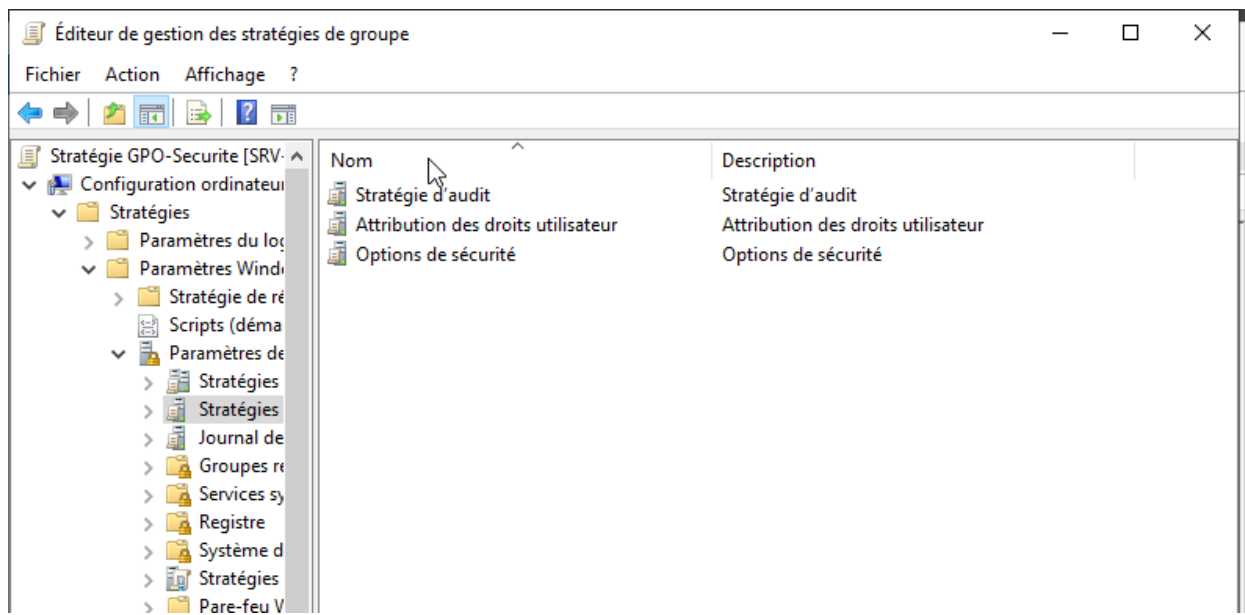
Éditeur de gestion des stratégies de groupe

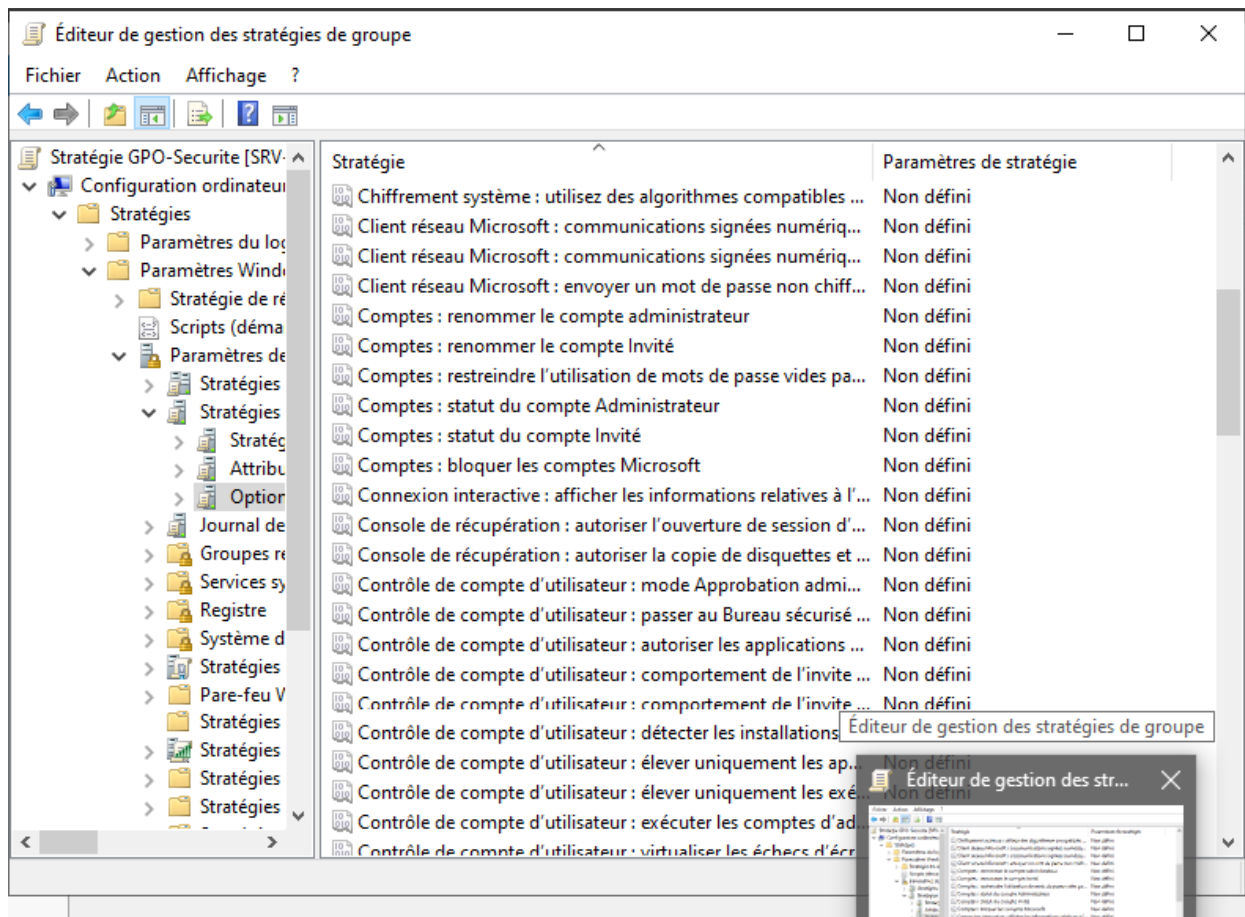
Fichier Action Affichage ?

Stratégie GPO-Securite [SRV-AD]

- Configuration ordinateur
  - Stratégies
    - Paramètres du logiciel
    - Paramètres Windows
      - Stratégie de résolution
      - Scripts (démarrage)
      - Paramètres de sécurité
      - QoS basée sur la bande passante
      - Modèles d'administration
      - Préférences
  - Configuration utilisateur
    - Stratégies
    - Préférences

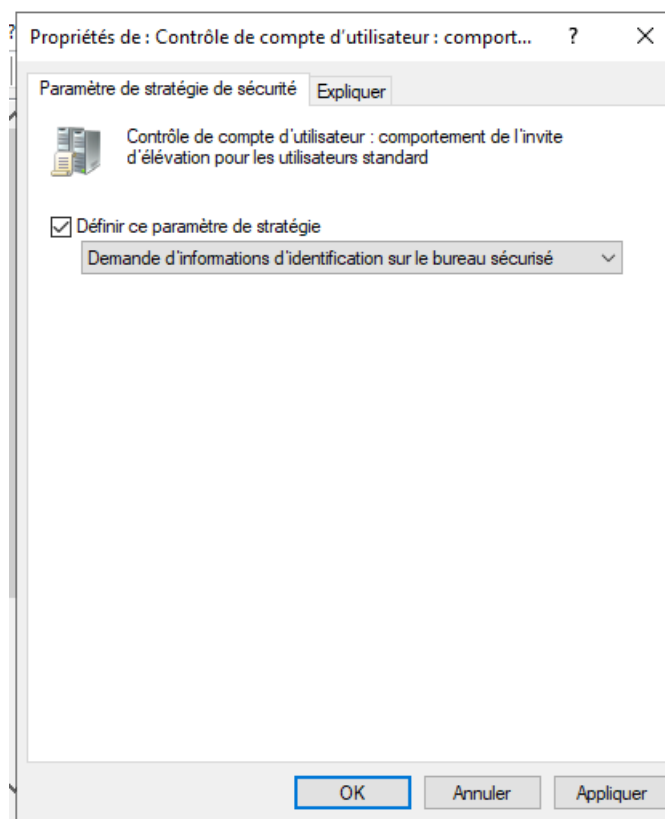
Nom	Description
Stratégies de comptes	Stratégies de mot de passe et de verrouillage d...
Stratégies locales	Stratégies des options d'audit, de droits d'utilis...
Journal des événements	Journal des événements
Groupes restreints	Groupes restreints
Services système	Paramètres du service système
Registre	Paramètres de sécurité du Registre
Système de fichiers	Paramètres de sécurité du système de fichiers
Stratégies de réseau filaire (IEEE 802.3)	Administration de la stratégie de réseau câblé ...
Pare-feu Windows Defender avec fonction...	Pare-feu Windows Defender avec fonctions ava...
Stratégies du gestionnaire de listes de rés...	Stratégies de groupes relatives au nom, à l'icôn...
Stratégies de réseau sans fil (IEEE 802.11)	Administration de la stratégie de réseau sans fil...
Stratégies de clé publique	
Stratégies de restriction logicielle	
Stratégies de contrôle de l'application	Stratégies de contrôle de l'application
Stratégies de sécurité IP sur Active Direct...	Administration de la sécurité du protocole Inter...
Configuration avancée de la stratégie d'a...	Configuration avancée de la stratégie d'audit





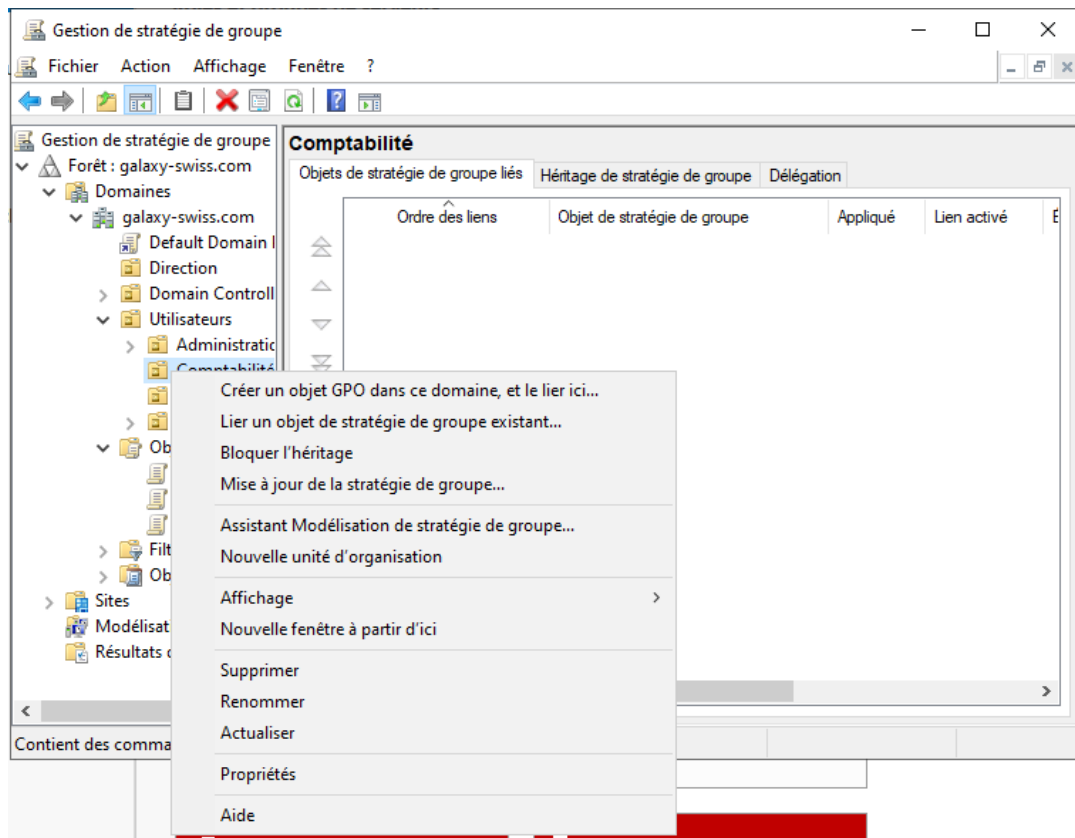
## Actions :

1. Dans le volet de droite, faire défiler la liste vers le bas jusqu'aux paramètres commençant par **Contrôle de compte d'utilisateur**.
2. Double-cliquer sur la ligne : **Comportement de l'invite d'élévation pour les utilisateurs standard**.



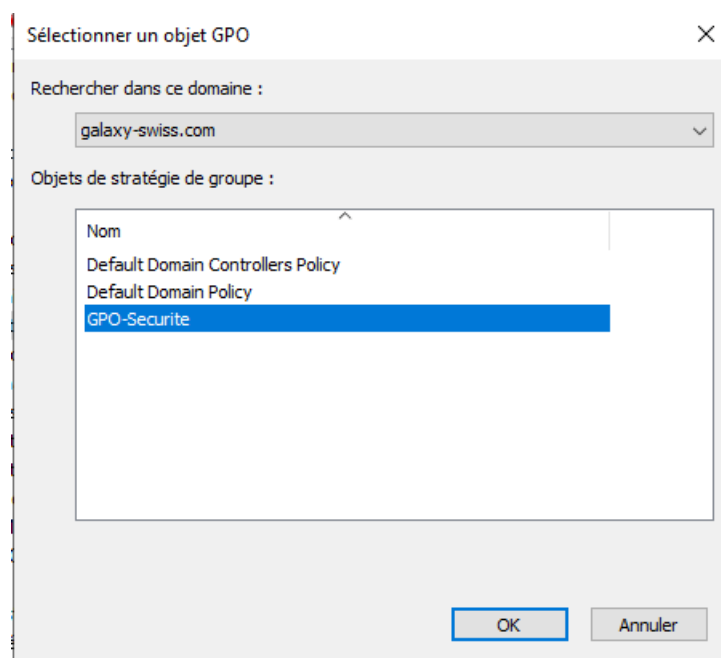
**Actions :**

1. Dans le menu déroulant, sélectionner **Demande d'informations d'identification sur le bureau sécurisé.**
2. Cliquer sur **OK** pour appliquer la restriction.



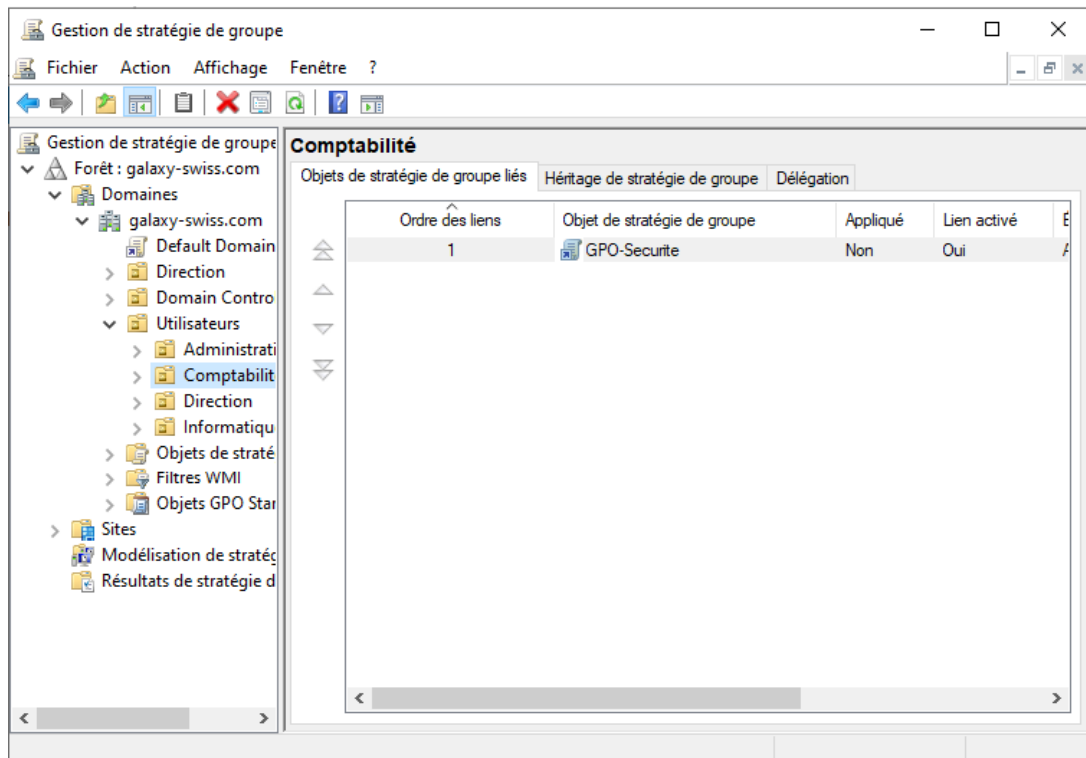
## Actions :

1. Dans la console de Gestion de stratégie de groupe, repérer l'Unité d'Organisation **Comptabilité**.
2. Faire un **Clic-droit** sur ce dossier.
3. Sélectionner l'option **Créer un objet GPO dans ce domaine, et le lier ici...**



**Actions :**

1. Sélectionner l'option **Créer un objet GPO dans ce domaine, et le lier ici...**
2. Nommer la nouvelle stratégie (ex: GPO-Compta-Lecteurs).



### Actions :

1. Cliquer sur la GPO souhaitée dans l'arborescence de gauche.
2. Dans le volet principal de droite, cliquer sur l'onglet **Paramètres**.
3. Dérouler les sections pour lire le résumé des règles appliquées.