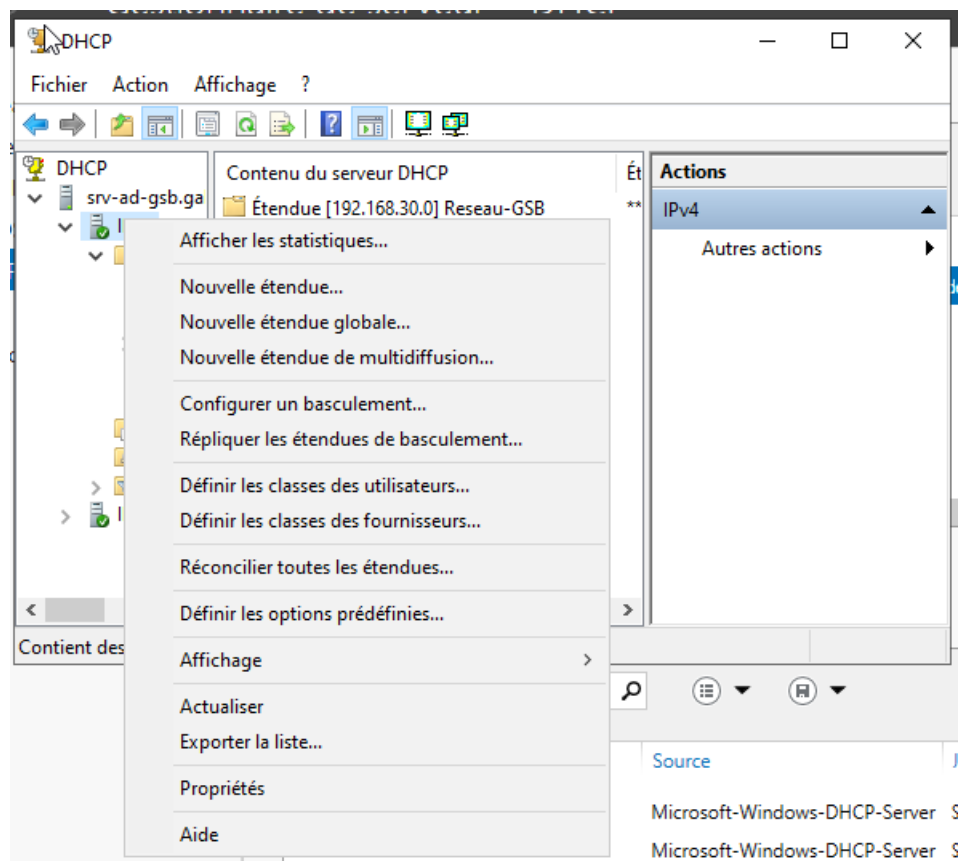


Partie 7 : Haute Disponibilité du Service DHCP (Basculement)



Actions :

1. Dans la console DHCP du Serveur 1, faire un **Clic-droit** sur **IPv4**.
2. Sélectionner **Configurer un basculement...**

Configurer un basculement

Spécifier le serveur partenaire à utiliser pour le basculement

Indiquez le nom d'hôte ou l'adresse IP du serveur DHCP partenaire à utiliser pour la configuration du basculement.

Vous pouvez effectuer votre sélection parmi la liste des serveurs avec une configuration de basculement existant, ou vous pouvez rechercher et sélectionner le serveur approprié dans la liste des serveurs DHCP autorisés.

Vous pouvez également taper le nom d'hôte ou l'adresse IP du serveur partenaire.

Serveur partenaire :

Réutiliser les relations de basculement existantes configurées avec ce serveur (le cas échéant).

< Précédent **Suivant >** Annuler

Actions :

1. Dans la fenêtre de sélection, taper l'adresse IP du Serveur 2 : **172.16.0.31**.
2. Cliquer sur **Suivant**.

Configurer un basculement

Créer une relation de basculement

Créer une relation de basculement avec le partenaire 172.16.0.31

Nom de la relation :

Délai de transition maximal du client (MCLT) : heures minutes

Mode :

Pourcentage d'équilibrage de charge

Serveur local : %

Serveur partenaire : %

Intervalle de basculement d'état : minutes

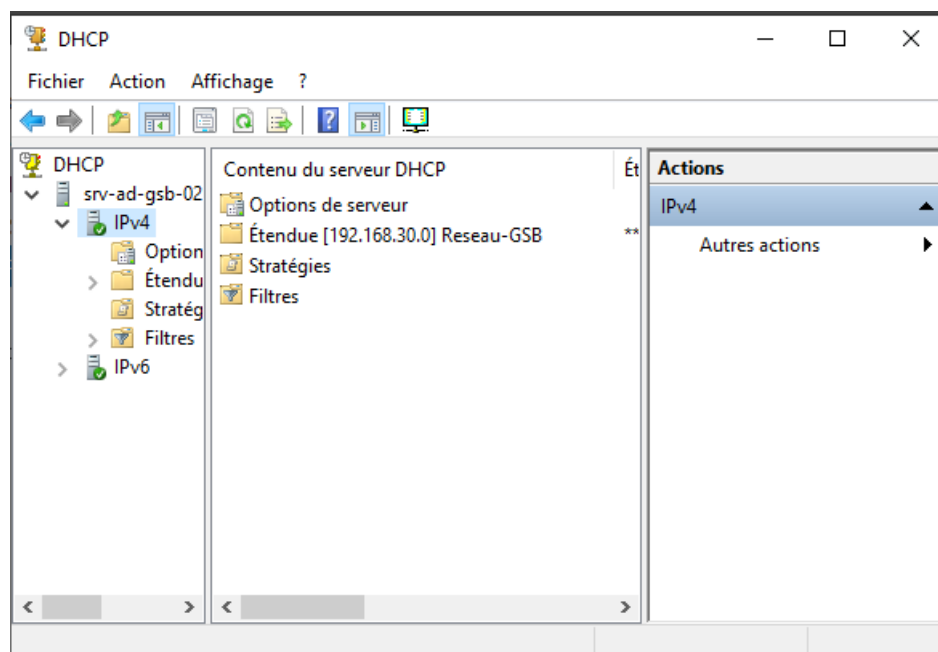
Activer l'authentification du message

Secret partagé :

< Précédent **Suivant >** Annuler

Actions :

1. Vérifier que le Mode est réglé sur **Équilibrage de charge à 50% / 50%**.
2. Cocher la case **Activer l'authentification du message**.
3. Saisir un mot de passe complexe dans le champ **Secret partagé**.
4. Cliquer sur **Suivant** puis **Terminer**.



Actions :

1. Se connecter sur le Serveur 2 (SRV-AD-GSB-02).
2. Ouvrir la console **DHCP** et dérouler le menu **IPv4**.
3. Constater la présence de l'étendue synchronisée.